

VIAGGIO DI ISTRUZIONE

Progetto sport, lingua e cultura

a.s. 2015/16



BEACH & VOLLEY SCHOOL

www.federvolley.it

BIBIONE e SCANZANO JONICO

Kinder
+ SPORT
Joy of moving





Beach&Volley School, promosso dalla **Federazione Italiana Pallavolo (FIPAV)**, è un viaggio di istruzione che offre un'esperienza formativa in un contesto socializzante e che trova nella pratica sportiva il suo punto di forza. Un'opportunità originale, in linea con i gusti dei giovani, autentico momento di arricchimento sportivo, culturale e umano.

A partire da quest'anno, saranno due le località turistiche coinvolte nel progetto: alla collaudata **Bibione** (Venezia) si affianca, infatti, **Scanzano Jonico** (Matera), con analoghe garanzie di riuscita per la qualità delle strutture ricettive e sportive, per la vicinanza a importanti città d'arte e suggestivi percorsi naturalistici.

I partecipanti saranno ospitati in moderne **strutture ricettive a 4 stelle**, le attività sportive saranno svolte sotto la guida di **qualificati tecnici federali** e giocatori di livello nazionale e internazionale, gli intrattenimenti serali affidati ad **animatori professionisti**.

Oltre a porre una grande attenzione alle **uscite culturali e naturalistiche** con proposte pensate in coerenza con gli obiettivi didattici di ciascun corso di studi, il viaggio di istruzione **Beach&Volley School** propone un percorso didattico interdisciplinare dove l'attività sportiva si coniuga con l'**approfondimento della lingua straniera** grazie a corsi di potenziamento linguistico: inglese, tedesco, francese, spagnolo.

Il progetto, inoltre, offre interessanti agevolazioni per gli Istituti Scolastici che intendessero condividere il viaggio con la propria **scuola gemella straniera**.

Beach&Volley School si presta, infine, a essere un valido "**progetto accoglienza**" nel quale coinvolgere gli studenti del primo anno con quelli degli anni seguenti, favorendo relazioni tra giovani dello stesso Istituto di diversa età e cultura. Lo stesso progetto potrà anche incontrare l'interesse delle **istituzioni scolastiche con sezione a indirizzo sportivo** che desiderino integrare l'esperienza degli sport praticati durante l'anno scolastico tramite uno stage dedicato a una o più discipline sportive.

I viaggi promossi dalla Federazione Italiana Pallavolo si completano con il **MiniVolleyinGita - Giornate di istruzione sportiva al mare**, rivolto alla Scuola Primaria. Un contesto di sport all'aria aperta con innovativi percorsi didattico sportivi volti a favorire l'acquisizione e il consolidamento degli schemi motori di base dei ragazzi e l'apprendimento in forma ludica degli elementi base del minivolley.

Con l'obiettivo di incentivare la partecipazione, la stessa Federazione, oltre a rivolgere ai **Dirigenti Scolastici** l'invito a presenziare gratuitamente al viaggio di istruzione per valutarne personalmente contenuti

e organizzazione generale, promuove un **fondo di solidarietà** riservato agli studenti le cui famiglie versino in condizione di disagio economico.

I viaggi **Beach&Volley School** e **MiniVolleyinGita** sono progetti della Federazione Italiana Pallavolo (Fipav) che ne ha messo a punto con doverosa attenzione ogni dettaglio progettuale, logistico e organizzativo, affidando in esclusiva al **Tour Operator Raduni Sportivi srl**, unico soggetto legittimato, l'incarico di svolgere attività promozionali e di vendita.

Ricordiamo, pertanto, che non essendo possibile acquisire da altri operatori i citati viaggi, l'Istituto Scolastico non avrà l'obbligo di procedere alla comparazione di più offerte; così come indicato nel "**Codice dei contratti pubblici relativo a lavori, servizi e forniture**" e ai sensi dell'art. 34 del D.l. 44/2001.

Settore Scuola e Promozione FIPAV
Area Sviluppo e Formazione



I teenager italiani spesso trascorrono troppe ore al giorno davanti a uno schermo, sia esso della Tv, del computer o del telefonino. Le nuove tecnologie non possono però giustificare la grande percentuale di sedentarietà dei giovani italiani, tre volte maggiore rispetto a quella dei coetanei europei.



I Viaggi di Istruzione proposti dalla Federazione Italiana Pallavolo rappresentano una grandissima opportunità per offrire un nuovo stimolo ai nostri ragazzi, praticando lo sport come divertimento all'interno di un contesto formativo.

Beach&Volley School è un'esperienza unica per far appassionare gli studenti all'attività sportiva, consentendogli di maturare culturalmente e socialmente, prevenendo la loro sedentarietà e l'apatia, spesso legate alla mancanza di stimoli e di opportunità concrete di crescita.

Il Presidente
Carlo Magri

Un viaggio di istruzione divertente, sicuro e intelligente, sportivamente coinvolgente e senza inutili eccessi



Le gite rappresentano un'opportunità fondamentale per lo sviluppo relazionale e formativo di ciascun alunno e per l'attuazione del processo d'integrazione scolastica dello studente diversamente abile, nel pieno esercizio del diritto allo studio

QUALITÀ DEL SOGGIORNO. I soggiorni sono previsti all'interno di moderne e attrezzate strutture ricettive a 4 stelle, prive di barriere architettoniche; la cucina è sana e genuina, i pasti sono abbondanti e studiati per l'età dei partecipanti.

ASSISTENZA MEDICA. Durante l'intero arco della giornata (24 h) è sempre presente un medico.

SICUREZZA. Le strutture ricettive si presentano particolarmente protette e controllate da un servizio di guardiania. Per l'intera durata di permanenza, il market e i bar interni vietano qualsiasi acquisto di alcolici.

ATTIVITÀ SPORTIVE. Il programma propone corsi didattico sportivi di alta qualità e per diversificate discipline sportive. Tutti gli studenti sono coinvolti, compresi quelli con disabilità nei confronti dei quali lo sport concorre alla piena integrazione.

SOCIALIZZAZIONE E INCLUSIONE SOCIALE. Il viaggio stimola interessi e motivazioni utili a scoprire e orientare le attitudini personali dello studente che potrà trovare un proprio ruolo anche in un contesto diverso da quello di atleta come, ad esempio, quello di arbitro sportivo.

POTENZIAMENTO LINGUISTICO. L'offerta si arricchisce con corsi facoltativi di approfondimento di lingua straniera (inglese, tedesca, francese, spagnola), con esercitazioni nella conversazione finalizzate a migliorare le competenze comunicative dei ragazzi.



VISITE CULTURALI ED ESCURSIONI NATURALISTICHE. Una grande attenzione viene riservata alle uscite culturali e alle escursioni naturalistiche con proposte ricercate e originali, pensate in coerenza con gli obiettivi didattici di ciascun corso di studi.

ASSENZA DI "TEMPI MORTI". La programmazione delle singole giornate si contraddistingue per l'assenza di "tempi morti" proponendo sino a sei ore di attività sportiva giornaliera e un diversificato intrattenimento serale.

RISPETTO DELLE REGOLE. L'esperienza si rivelerà di grande valore sociale, favorendo il rispetto delle regole comuni, la collaborazione e l'impegno reciproco, premesse fondamentali per lo sviluppo di relazioni umane positive.

EDUCAZIONE ECOSOSTENIBILE. I viaggi proposti da Fipav rientrano negli eventi aderenti al progetto EcoVolley (www.federvolley.it sez. "Centro Studi"). La stessa Federazione Italiana Pallavolo riconosce il ruolo fondamentale dei giovani e propone di coinvolgerli maggiormente nelle decisioni riguardanti lo sviluppo sostenibile. Pertanto, una particolare attenzione è rivolta al rapporto tra attività sportiva e natura con strategie operative che favoriscono un rapporto all'insegna dell'armonia e del rispetto. Agli studenti è consigliato un utilizzo consapevole dell'acqua per evitare sprechi, una raccolta differenziata dei rifiuti e soluzioni alternative ai mezzi di trasporto privato.

ASSISTENZA GENERALE. La segreteria organizzativa fornisce un servizio di assistenza dalla fase di prenotazione sino al termine del viaggio, aiutando i docenti a scegliere i programmi e le soluzioni più adeguate sulla base delle esigenze del gruppo scolastico.

COSTI CONTENUTI. A fronte di un'elevata quantità e qualità di servizi offerti, i viaggi di istruzione **Beach&Volley School** e **MiniVolleyinGita** sono proposti a costi contenuti e con gratuità e agevolazioni decisamente interessanti.



A chi si rivolge



Beach&Volley School

Viaggio di istruzione

Studenti delle Scuole Secondarie

MiniVolleyinGita

Giornate di istruzione sportiva al mare

Alunni delle Scuole Primarie

Partecipazione

Gruppo classe/i - Gruppo scuola

Il Docente/Dirigente costituisce un gruppo scolastico di studenti dell'Istituto.

Gruppo di più scuole

Docenti di più Istituti si associano tra loro costituendo un gruppo di studenti.

Gruppo sportivo scolastico

Il Centro Sportivo Scolastico (CSS) costituisce un gruppo di studenti.

"Scuole gemellate"

Il gruppo scolastico partecipa al viaggio con la propria scuola gemella straniera.

Per organizzare il gruppo, gli Istituti Scolastici potranno avvalersi della collaborazione degli Uffici Scolastici Territoriali del MIUR (Coordinatori di Educazione Fisica) e dei Comitati Provinciali Fipav, attraverso la figura del referente del Settore Scuola e Promozione della Fipav (per informazioni: 06.333.495.48/49).

"Le gite rappresentano un'opportunità fondamentale per la promozione dello sviluppo relazionale e formativo di ciascun alunno e per l'attuazione del processo d'integrazione scolastica dello studente diversamente abile, nel pieno esercizio del diritto allo studio" (Cfr. Nota Ministeriale 11 aprile 2002, n. 645). La predetta Circolare Ministeriale è scaricabile nella sezione "Scuola-Prom/Documenti" del sito www.federvolley.it e nella sezione "Documenti utili" del sito www.istruzioneesportiva.it.

I periodi proposti



I viaggi connessi alle attività sportive o collegati con l'educazione ambientale sono consentiti anche nell'ultimo mese di lezione

Beach&Volley School

Le attività didattico sportive sono previste dal giorno di arrivo sino al venerdì compreso (per la settimana D, sino al giovedì compreso).

- Sett. A - Bibione e Scanzano J. da lunedì 18 a sabato 23 aprile (a scelta: 2/5 notti)
- Sett. B - Bibione e Scanzano J. da martedì 26 a sabato 30 aprile (a scelta: 2/4 notti)
- Sett. C - Bibione e Scanzano J. da lunedì 2 a sabato 7 maggio (a scelta: 2/5 notti)
- Sett. D - Bibione da lunedì 9 a giovedì 12 maggio (a scelta: 2/3 notti)
- Sett. E - Bibione da martedì 17 a sabato 21 maggio (a scelta: 2/4 notti)
- Sett. F - Bibione e Scanzano J. da lunedì 23 a sabato 28 maggio (a scelta: 2/5 notti)
- Sett. G - Bibione da lunedì 19 a sabato 24 settembre (a scelta: 2/5 notti)

MiniVolleyinGita

Le attività ludico motorie sono previste dal giorno di arrivo sino al giovedì compreso.

Formula Day - Bibione e Scanzano J. giornata di mercoledì 4 maggio

Formula Full - Bibione e Scanzano J. da martedì 3 a venerdì 6 maggio (a scelta: 1/3 notti)

IMPORTANTE: la programmazione dei viaggi connessi ad attività sportive scolastiche e/o di educazione ambientale è consentita anche nell'ultimo mese di lezione (Cfr. Circolare Ministeriale 14 ottobre 1992, n. 291 - art. 7, scaricabile nella sezione "Scuola-Prom/Documenti" del sito www.federvolley.it e nella sezione "Documenti utili" del sito www.istruzionesportiva.it).

Ciascuno dei periodi proposti sarà attivato al raggiungimento di un minimo di 300 partecipanti. In caso di mancato raggiungimento si applicheranno le procedure indicate all'art. 8 delle "Condizioni generali di vendita di pacchetto turistico", inserite a pagina 75 del catalogo.

Con l'eventuale superamento della disponibilità dei posti letto nel periodo prescelto, la segreteria organizzativa proporrà il soggiorno in analoghe strutture ricettive poste nella località, mantenendo invariate le condizioni di vendita e i contenuti del progetto. La stessa segreteria valuterà, infine, le eventuali richieste di soggiorno di una sola notte compatibilmente con il numero di posti letto disponibili.



Bibione turistica



Il Veneto è una terra di grande fascino, con innumerevoli attrattive naturali e artistiche ed “eccellenze” assolutamente da non perdere

BIBIONE. Situada a un'ora d'auto da Venezia, Bibione è una moderna località turistico balneare che fornisce ottimi servizi e comfort. La spiaggia si estende per oltre sette chilometri, l'acqua è pulita e lo stabilimento termale offre un centro benessere con grandi piscine termali per adulti e ragazzi. Da molti anni premiata con la Bandiera Blu e per prima insignita del prestigioso riconoscimento EMAS, Bibione è un posto tranquillo per rilassarsi, una città giovane con locali e negozi facilmente raggiungibili a piedi. Un luogo ideale per organizzare visite a Venezia e nelle altre vicine città storico-artistiche o intraprendere escursioni naturalistiche nello splendido contesto lagunare. La rete autostradale e ferroviaria e i vicini aeroporti di Venezia, Treviso e Trieste (Ronchi dei Legionari) garantiscono efficienti collegamenti con la località.

PERCORSI CICLABILI. Sono circa trenta i chilometri di piste ciclabili che, a partire dal centro di Bibione, si spingono a ovest verso la laguna e a est verso le foci del Tagliamento. Di grande suggestione è la pista ciclabile parallela al mare. I percorsi sono ben segnalati e la segreteria organizzativa si rende disponibile a consegnare agli interessati una mappa con i percorsi più interessanti; le biciclette potranno essere prenotate alla segreteria del Villaggio (servizio a pagamento).

BIBIONE THERMAE. A non più di cento metri dal Villaggio Turistico Internazionale è presente il complesso termale, perfetta sintonia tra cura termale e riabilitativa, elioterapia e climatoterapia. Oltre alle cure termali vere e proprie, sono a disposizione palestre per il fitness, una beauty farm all'avanguardia, grandi piscine termali coperte e all'aperto con idromassaggi, giochi d'acqua per adulti e bambini, saune, bagno turco, solarium e servizi di ristoro. La piscina termale coperta, dotata di funghi con getti d'acqua, geysers, cascate, lettini con idromassaggio e percorsi controcorrente, ha una temperatura di 32°-33°C e prosegue per un tratto all'esterno, cosicché anche nelle giornate fredde si può uscire, rimanendo immersi nell'acqua calda. Tutti i partecipanti al viaggio di istruzione potranno usufruire di uno sconto del 10% sull'ingresso alla piscina termale del Complesso Bibione Thermae.



I Villaggi di Bibione



Villaggio Turistico Internazionale (4 stelle)

via delle Colonie, 2 - Bibione (Ve) | www.vti.it

Villaggio Turistico Capalonga (4 stelle)

via della Laguna, 16 - Bibione Pineda (Ve) | www.capalonga.com

A Bibione il viaggio di istruzione è proposto all'interno del **Villaggio Turistico Internazionale**, splendida struttura ricettiva a quattro stelle, posta fronte mare e immersa nel verde della pineta, nelle immediate vicinanze del complesso termale e del centro città. Privo di barriere architettoniche, il Villaggio è dotato di bar e ristoranti, market, piscina riscaldata scoperta con acquascivolo, area teatro, discoteca, oltre a un'arena sportiva davvero unica nel suo genere. L'intera struttura si presenta particolarmente protetta e sicura, con un servizio di guardiania che garantisce il rispetto della quiete, in modo particolare durante le ore notturne.

Le attività sportive sono proposte sulla spiaggia (beach volley, beach tennis, beach soccer, beach rugby, frisbee) e in altre strutture e impianti interni al Villaggio (zumba, fitness, piscina, basket, calcetto, tiro con l'arco). Le attività d'intrattenimento serale sono organizzate nell'area teatro dello stesso Villaggio.

Per i partecipanti con disabilità motorie il Villaggio mette a disposizione una speciale seduta (sedia job) che consente di raggiungere la battigia e un sollevatore idraulico per l'utilizzo della piscina. Con partecipazioni superiori agli 800/850 studenti sarà proposto il **Villaggio Capalonga** (4 stelle) sito a Bibione Pineda, garantendo strutture e servizi analoghi a quelli più sopra menzionati.

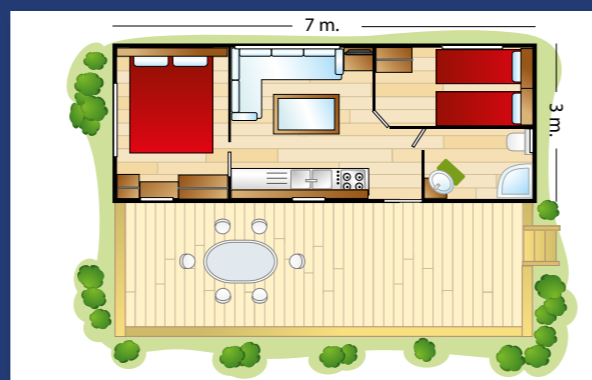
La ristorazione

Colazioni, pranzi e cene sono previsti a self service, con turnazione, nei ristoranti interni al Villaggio. La cucina è sana e genuina, i pasti sono abbondanti e studiati per l'età dei partecipanti. Tutti i giorni si potrà scegliere tra due primi, due secondi, contorni e per finire frutta fresca. Su richiesta sono disponibili menù personalizzati per diete particolari (es. intolleranti, vegetariani, ecc.); sempre su richiesta, sarà possibile usufruire di cestini viaggio in sostituzione dei pasti. A scelta dei partecipanti, il soggiorno potrà iniziare con il pranzo del giorno di arrivo e terminare con la prima colazione del giorno di partenza, oppure iniziare con la cena del giorno di arrivo e terminare con il pranzo del giorno di partenza.

Nota: il pasto per celiaci viene garantito su presentazione di certificazione medica.



MAXICARAVAN



L'illustrazione ha valore puramente indicativo.

I soggiorni di Bibione



La condivisione e la gestione degli spazi abitativi favoriscono l'autonomia e la crescita responsabile degli adolescenti

STUDENTI. Le sistemazioni degli studenti, con suddivisione tra ragazzi e ragazze, sono previste sia in villette in muratura a 4/6 posti letto, dotate di due camere e soggiorno con divano letto, complete di un bagno, sia in case mobili (mobilhome) a 4/6 posti letto dotati di due camere e soggiorno con divano letto, completi di un bagno. Entrambe le tipologie abitative sono poste a piano terra, dotate d'aria condizionata e riscaldamento. Desideriamo sottolineare che il progetto mira a migliorare l'autonomia degli adolescenti educandoli alla convivenza di gruppo all'interno della propria unità abitativa.

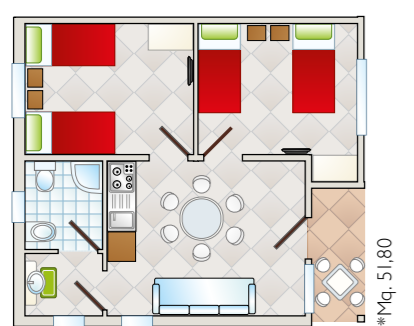
DOCENTI E ACCOMPAGNATORI ADULTI. Le sistemazioni dei docenti e degli accompagnatori adulti sono previste in analoghe unità abitative (villette e case mobili), con posto letto in camera doppia e/o in soggiorno (divano letto); i docenti, pertanto, condideranno tra loro la medesima unità abitativa. In fase di prenotazione, il docente potrà richiedere la propria sistemazione in una camera doppia uso singola, sempre all'interno dell'unità abitativa già assegnata ad altri docenti o studenti dello stesso Istituto. In questo caso, la richiesta sarà soggetta a un supplemento e alla disponibilità di posti letto da parte della struttura ricettiva. Resta inteso che non sarà possibile richiedere unità abitative per una sola persona.

INFORMATIVE. Ciascuna unità abitativa è dotata di un set lenzuola e un asciugamano per occupante, ulteriori asciugamani potranno essere richiesti con il pagamento di un supplemento. Le sistemazioni non prevedono la pulizia e il riordino giornaliero delle camere né il cambio delle lenzuola e degli asciugamani. Le pulizie delle camere e il cambio giornaliero delle lenzuola potranno essere richieste in fase di prenotazione con un costo aggiuntivo. Ricordiamo che sarà a disposizione una sola chiave per singola unità abitativa che dovrà essere riconsegnata alla segreteria del Villaggio entro le ore 10.00 del giorno di partenza.

ASSEGNAZIONE ALLOGGI. Nella settimana antecedente la partenza, la segreteria organizzativa invierà al Docente di riferimento il prospetto con il numero delle unità abitative assegnate al gruppo scolastico, suddivise per numero di posti letto. Per facilitare le operazioni di check-in il Docente di riferimento sarà invitato a consegnare all'arrivo il prospetto completo dei nominativi degli occupanti di ciascuna unità abitativa. In fase di prenotazione non sarà possibile scegliere la tipologia di sistemazione tra villette e case mobili in quanto l'assegnazione resta a discrezione del Villaggio.



VILLETTE



L'illustrazione ha valore puramente indicativo.





Novità 2016



Scanzano Jonico

*La Basilicata è una terra amena carica di suggestioni e di grande fascino, annovera innumerevoli attrattive naturali e artistiche ed “eccellenze” assolutamente da non perdere, tra queste sicuramente la città di **Matera**, designata Capitale Europea della Cultura per il 2019. Una città tra le più antiche del mondo al centro di un incredibile paesaggio che conserva un grande patrimonio di cultura e tradizioni, sede di eventi espositivi di grande prestigio internazionale*



SCANZANO JONICO. Scanzano Jonico è un'incantevole comune situato nel cuore della Basilicata con splendide spiagge sul Mar Ionio premiate da molti anni con la Bandiera Blu. Il paesaggio è caratterizzato da vaste aree di macchia mediterranea e suggestive pinete. La località si distingue oltre che per le incantevoli spiagge e i suoi moderni stabilimenti balneari, anche per la fiorente attività agricola ortofrutticola, famose sono, infatti, le coltivazioni di fragole e alberi da frutto come il kiwi e il pesco. La posizione strategica al centro del golfo di Taranto permette di raggiungere in poco tempo località patrimonio dell'Unesco come i famosi Sassi di Matera. Grazie all'autostrada A14 Bologna Taranto, in poco più di un'ora è garantito il collegamento con gli aeroporti di Bari e di Brindisi. Scanzano Jonico è un luogo ricco di storia risalente alla Civiltà Magna-Grecia. Originariamente il centro fu sotto il controllo dei monaci basiliani di Sant'Elia di Carbone e in seguito passò al dominio di Pedro de Toledo che fece erigere il palazzo baronale denominato comunemente Palazzaccio. Nelle vicinanze della spiaggia è situata una torre d'avvistamento, costruita nel periodo aragonese, mentre un'altra torre a forma cilindrica si può apprezzare in località "Terzo Madonna". In paese e nei suoi dintorni vi sono numerose testimonianze archeologiche di età micenea e della civiltà greca.





I Villaggi di Scanzano Jonico



Hotel Portogreco (4 stelle)

viale C. Enrico Bernasconi Scanzano J. (Mt) | www.hotelportogreco.it

Villaggio Torre del Faro (3 stelle)

viale C. Enrico Bernasconi Scanzano J. (Mt) | www.villaggiotorredelfaro.it

A Scanzano Jonico il viaggio di istruzione è proposto all'interno dell'**Hotel Portogreco** (4 stelle) e, con partecipazioni superiori ai 600/650 studenti, all'interno dell'adiacente **Villaggio Torre del Faro** (3 stelle). Le strutture sono situate sulla costa jonica della Basilicata, nei pressi del lido del Comune di Scanzano Jonico. Immerse in una incontaminata oasi protetta del WWF che le separa dal mare e dalla splendida spiaggia, le strutture ricettive offrono moderni e attrezzati impianti sportivi con numerosi campi da pallavolo, tennis, basket, calcetto e una splendida piscina olimpica omologata per gare ufficiali. A completare le dotazioni sportive, campi da beach volley e beach tennis sulla spiaggia, ampie aree dedicate al fitness, al tiro con l'arco, alle bocce e al tennis tavolo. Oltre a bar, ristoranti e market, è disponibile una splendida zona teatro e una discoteca coperta per le attività di animazione serale.

La ristorazione

Colazioni, pranzi e cene sono previsti a buffet. Il menù, caratterizzato da prodotti a km 0, provenienti dall'orto interno, propone un'ampia scelta di piatti tipici della cucina lucana, accompagnati da una ricca selezione di antipasti, grigliate di carne e di pesce, verdure, dolci e frutta. Su richiesta sono disponibili menù personalizzati per diete particolari (es.: intolleranti, vegetariani, ecc.); sempre su richiesta, sarà possibile usufruire di cestini viaggio in sostituzione dei pasti. A scelta dei partecipanti, il soggiorno potrà iniziare con il pranzo del giorno di arrivo e terminare con la prima colazione del giorno di partenza, oppure iniziare con la cena del giorno di arrivo e terminare con il pranzo del giorno di partenza.

Nota: il pasto per celiaci viene garantito su presentazione di certificazione medica.

I soggiorni di Scanzano



La condivisione e la gestione degli spazi abitativi favoriscono l'autonomia e la crescita responsabile degli adolescenti

STUDENTI. Le sistemazioni degli studenti, con suddivisione tra ragazzi e ragazze, sono previste in camere da due a cinque posti letto con servizi privati. Tutte le stanze sono dotate di aria condizionata e riscaldamento, bagno con doccia, telefono, TV, frigo e cassetta di sicurezza. Alcune camere sono attrezzate per ospiti con disabilità motorie.

DOCENTI E ACCOMPAGNATORI ADULTI. Le sistemazioni dei docenti e degli accompagnatori adulti sono previste in analoghe unità abitative (camere da due a cinque posti letto con servizi privati), con possibilità di sistemazione in camera doppia uso singola (con un costo aggiuntivo) da richiedere in fase di prenotazione.

INFORMATIVE. Ciascuna camera è dotata di un set lenzuola e un asciugamano per occupante, ulteriori asciugamani potranno essere richiesti con il pagamento di un supplemento. Le sistemazioni non prevedono la pulizia e il riordino giornaliero delle camere né il cambio delle lenzuola e degli asciugamani. Le pulizie delle camere e il cambio giornaliero delle lenzuola potranno essere richieste in fase di prenotazione con un costo aggiuntivo. Inoltre, ricordiamo che sarà a disposizione una sola chiave per camera che dovrà essere riconsegnata alla segreteria della struttura entro le ore 10.00 del giorno di partenza.

ASSEGNAZIONE ALLOGGI. Nella settimana antecedente la partenza, la segreteria organizzativa invierà al Docente di riferimento il prospetto con il numero delle unità abitative assegnate al gruppo scolastico, suddivise per numero di posti letto. Per facilitare le operazioni di check-in il Docente di riferimento sarà invitato a consegnare all'arrivo il prospetto completo dei nominativi degli occupanti di ciascuna unità abitativa.

*Conoscere nuove culture,
confrontarsi praticando sport per scoprire nuovi orizzonti*



Progetto gemellaggio

Beach&Volley School offre la possibilità di partecipare e condividere il viaggio di istruzione con la propria scuola gemella straniera. L'idea è quella di incentivare un'occasione per potenziare la qualità dell'apprendimento della lingua straniera promuovendo il dialogo interculturale.

La segreteria organizzativa condividerà con il Docente di riferimento la programmazione delle attività sportive e dei percorsi didattico culturali di ciascuna giornata, incontrando le esigenze delle "scuole gemellate".

Per i partecipanti stranieri, le quote individuali, le gratuità, i servizi facoltativi e i supplementi, restano identici a quelli riservati ai partecipanti italiani. In caso di gemellaggio, al gruppo scolastico italiano sarà riservata una gratuità aggiuntiva ogni 15 partecipanti paganti della scuola gemella straniera. L'iniziativa si potrà applicare ed estendere ai progetti che rientrano nell'ambito del Programma Erasmus Plus della Comunità Europea (Cfr. www.erasmusplus.it).



*Fare sport riscoprendo l'importanza di stare
insieme e fare parte di un gruppo*

Campus estivi

Agli insegnanti che nel corso dell'estate desiderino coinvolgere i propri studenti in iniziative sportive, culturali e linguistiche, sono proposti progetti "a tutto campo" ideati sulla base delle indicazioni e delle esigenze del docente, dopo averne condiviso obiettivi, contenuti e azioni.

Tornei estivi federali

La Federazione Italiana Pallavolo rivolge agli Istituti Scolastici di tutta Italia l'invito a partecipare con i propri studenti ai tornei sportivi giovanili: **Trofeo ParkVolley Junior** (24-25 aprile 2016) e **Trofeo Beach&Ball** (dal 25 giugno al 2 luglio 2016). Il primo è un torneo di green volley, il secondo un torneo di beach volley. Entrambi i tornei offrono entusiasmanti esperienze sportive e socializzanti. I dettagli informativi sono disponibili da pag. 40 a pag. 47 del presente catalogo.



Contenuti del progetto

Le singole giornate si contraddistinguono per l'assenza di "tempi morti" proponendo sino a sei ore di attività sportiva e un diversificato intrattenimento serale



Corsi di pallavolo e beach volley

La sezione didattico sportiva propone una vera e propria scuola di **pallavolo** (Scanzano Jonico) e di **beach volley** (Bibione) rivolta sia a coloro che si avvicinano per la prima volta a questi sport, sia a chi già li pratica. Per questi ultimi, oltre all'approfondimento dei fondamentali e delle strategie di gioco, saranno affrontate le dinamiche tattiche e psicologiche legate alla disciplina sportiva. In fase di iscrizione si potrà scegliere tra la "Formula Intensive" (che propone sino a tre ore di attività giornaliera) e la "Formula Classic" (che ne garantisce un'ora e mezza).

I corsi consentiranno ai partecipanti (docenti compresi) di scoprire regole, segreti e spirito di gioco di questi appassionanti discipline olimpiche. Sotto la guida di qualificati istruttori si potranno apprendere le tecniche individuali e di squadra. Lo staff tecnico sarà arricchito dalla presenza di **tecnici stranieri** che svolgeranno **lezioni in lingua inglese** contribuendo al miglioramento linguistico degli studenti.

Ciascun corso si completerà con una lezione specifica della durata di un'ora e mezza sulle regole base di arbitraggio (pallavolo e beach volley). La programmazione prevede, inoltre, un **torneo finale** che contribuirà a favorire un'educazione alla sana competizione sviluppando la capacità di vivere correttamente la vittoria ed elaborare la sconfitta in funzione di un miglioramento personale. Compatibilmente con la durata del soggiorno e degli orari di arrivo e di partenza, i corsi di pallavolo e beach volley saranno integrati da attività sportive secondarie e libere.

Attività sportive secondarie

Al fine di ampliare l'offerta didattico sportiva, accanto ai corsi di pallavolo e beach volley sono proposte lezioni di **zumba**, **fitness**, **frisbee** e **tiro con l'arco**, alla guida di istruttori sportivi di accertata professionalità. Infine, sarà possibile l'utilizzo gratuito di campi da **beach tennis** (Bibione), **beach soccer** (Bibione), **beach rugby** (Bibione) **tennis** (Scanzano J.), **basket**, **calcetto** e della **piscina**. Per incoraggiare uno stile di vita sano, per l'intero periodo di permanenza saranno proposte lezioni mattutine (dalle 7.15 alle 7.45) di **jogging di gruppo** a cui seguirà un'attività di stretching muscolare. Quello proposto sarà approccio soft al mondo della corsa e rivolto a tutti, ai più o meno dotati fisicamente. I nostri istruttori cercheranno di farvi appassionare alla corsa, spiegando i suoi segreti, in modo che diventi una pratica quotidiana e uno stile di vita.



Attività serali

Le serate offrono una diversificata attività di animazione: si passerà dalla festa di benvenuto, a spettacoli musicali e d'intrattenimento, al torneo di pallavolo in notturna (squadre miste studenti/docenti), alla festa finale con la premiazione dei vincitori del torneo. Una serata sarà dedicata al **Talent Show** dove gli studenti più creativi potranno cimentarsi in prove di ballo, canto e recitazione.

Talent Show

Per dare spazio alla creatività, ai talenti e alle passioni dei partecipanti, viene proposta la serata "Talent Show" che offre agli studenti la possibilità di esibirsi nelle forme artistiche più amate: canto, ballo, recitazione. Il Talent Show, suddiviso nelle due categorie: scuole secondarie di 1° e scuole secondarie di 2° grado, è proposto nella serata del mercoledì. Durante le pause di riposo del martedì e dello stesso mercoledì, gli studenti coinvolti avranno la possibilità di "costruire" la propria esibizione o di esercitarsi nel caso l'esibizione sia stata preparata precedentemente a scuola. Le "prove" si svolgeranno con l'aiuto e la supervisione di esperti animatori. A ogni Istituto Scolastico sarà assegnato un tempo di esibizione di cinque minuti. Pertanto, l'Istituto Scolastico dovrà decidere il numero delle esibizioni e i contenuti delle stesse performance da proporre entro questo arco massimo di tempo. Per partecipare è richiesta l'accettazione di un regolamento con la compilazione di un apposito modulo di iscrizione, dove saranno indicate le caratteristiche della performance, il nome del/gli studente/i partecipante/i e la base musicale utilizzata.

Partecipazione in "Formula Free"

In fase di prenotazione, il gruppo scolastico potrà scegliere di partecipare in "Formula Free". In questo caso, le attività sportive saranno gestite direttamente e in piena autonomia dal Docente di Educazione Fisica del gruppo scolastico. Per i partecipanti in "Formula Free", non usufruendo dei corsi sportivi, è prevista una riduzione della quota individuale di partecipazione pari a euro 18,00. I partecipanti potranno in ogni caso prendere parte sia alle attività di animazione serale, sia al torneo finale.

Potenziamento lingua straniera

Migliorare le competenze comunicative degli studenti con esercitazioni nella conversazione in lingua inglese in un contesto decisamente alternativo



I viaggi di istruzione **Beach&Volley School** e **MiniVolleyinGita** offrono entrambi **corsi di potenziamento della lingua straniera** (inglese, tedesco, francese e spagnolo) tenuti da qualificati docenti madrelingua. Il programma delle lezioni, valido per ogni indirizzo di studio, prevede la presenza di un docente ogni circa 15 partecipanti e sarà personalizzato sulla base del livello di conoscenza della lingua, favorendo il consolidamento del percorso linguistico già svolto in classe.

Il corso di potenziamento linguistico, che comprende anche lezioni sportive alla guida di istruttori stranieri, alcuni dei quali californiani, aiuterà a migliorare le competenze comunicative degli studenti attraverso esercitazioni di conversazione in un contesto decisamente alternativo: lezioni sulla spiaggia, in pineta, in piscina. Le stesse visite culturali ed escursioni naturalistiche potranno essere richieste con guide madrelingua.

Programma 3 giorni / 2 notti: n. 3 lezioni, ciascuna della durata di un'ora e mezza, + n. 3 lezioni sportive in lingua, ciascuna della durata di un'ora e mezza.

Supplemento alla quota individuale di partecipazione: euro 30,00 pp

Programma 4 giorni / 3 notti: n. 5 lezioni, ciascuna della durata di un'ora e mezza, + n. 5 lezioni sportive in lingua, ciascuna della durata di un'ora e mezza.

Supplemento alla quota individuale di partecipazione: euro 50,00 pp

Programma 5-6 giorni / 4-5 notti: n. 6 lezioni, ciascuna della durata di un'ora e mezza, + n. 6 lezioni sportive in lingua, ciascuna della durata di un'ora e mezza.

Supplemento alla quota individuale di partecipazione: euro 60,00 pp

I corsi saranno attivati al raggiungimento di un numero minimo di partecipanti. Il numero delle lezioni indicate nei programmi sarà garantito con arrivi entro le ore 12.00 e partenze non prima delle ore 18.30.

Nota: la segreteria organizzativa, in accordo con i docenti madrelingua, si rende disponibile a formulare programmi personalizzati sulla base delle esigenze del gruppo scolastico.



CLIL: Content and Language Integrated Learning

La recente normativa scolastica prevede venga utilizzata una lingua comunitaria nell'insegnamento di una disciplina non linguistica. L'insegnamento delle Scienze Motorie in lingua inglese potrebbe essere particolarmente indicato, considerato che per questa disciplina la comunicazione è supportata dalla gestualità e non è richiesta la competenza della lingua scritta.



Windsurf, Vela, Kayak

Il programma dei corsi, completo dei relativi costi, sarà presentato al docente di riferimento su richiesta

Tra le attività proposte si inseriscono tre corsi facoltativi, il primo di **windsurf**, il secondo di **vela**, il terzo di **kayak**. Tutti i corsi saranno attivati al raggiungimento di un numero minimo di partecipanti e riservati a permanenze di almeno tre notti, con arrivi entro le ore 12.00 e partenze non prima delle ore 18.30. Il programma dei corsi, completo dei relativi costi, sarà presentato al docente di riferimento su richiesta.

Corso di windsurf

Il corso prevede più lezioni della durata di un'ora e mezza nella quale ci si soffermerà sull'insegnamento tramite simulatore delle tecniche base, evitando le posture scorrette. Ciascuna lezione a terra sarà successivamente ripetuta in acqua. Qualificati istruttori saranno pronti a trasferire tanti utili consigli sulle virate e strambate, sulle andature "di bolina" e "al lasco" per un divertimento assicurato.

Corso di vela

Il programma si suddivide tra lezioni a terra (con l'ausilio di un simulatore) e in acqua con l'attrezzatura fornita dalla scuola vela. Al termine di ogni corso è prevista una regata finale a seguito della quale sarà consegnato un diploma riconosciuto dalla Federazione Italiana Vela (FIV). Il corso si rivolge anche a coloro che si avvicinano per la prima volta a questo sport, acquisendo conoscenze teoriche e pratiche di base: armare e disarmare una barca a vela, i ruoli dell'equipaggio, la sicurezza in mare, le andature, la regolazione delle vele e le manovre di base.

Scuola di Kayak

Si inizia con un breve corso di introduzione tecnica a terra, si indossano i giubbotti salvagente, ci si toglie le scarpe (unico indumento che si potrebbe bagnare) e si scivola dolcemente in acqua seduti in questo affascinante mezzo di esplorazione. Piccolo e agile, il kayak si muoverà veloce nel delicato specchio lagunare con il suo intrico di canali contornati da canneti, in cui trovano rifugio tante specie di uccelli migratori, anatre, folaghe e gallinelle d'acqua. Sperimentare questo sport dai ritmi slow e stare a contatto con la natura si rivelerà un'esperienza unica e indimenticabile. La Scuola di kayak è proposta a Bibione Pineda, situata nelle immediate vicinanze del Villaggio Capalonga.



Per il trasporto sono utilizzati pullman dotati di tutti i requisiti richiesti dalle disposizioni della Circolare Ministeriale n° 291 del 14.10.92

La segreteria organizzativa è disponibile per preventivi personalizzati per **voli di linea** e successivi trasferimenti alla destinazione o per trasferimenti con **pullman GT** dalla sede dell'Istituto Scolastico. Per il trasporto sono utilizzati pullman dotati di tutti i requisiti richiesti dalle disposizioni della Circolare Ministeriale n° 291 del 14.10.92. Per eventuali trasferimenti in **treno** saranno forniti su richiesta i recapiti telefonici dei Centri Comitive Trenitalia più vicini alla città di partenza; anche in questo caso si potrà richiedere il trasferimento dalla stazione ferroviaria alla destinazione.

Travel Angel

Durante le visite culturali sarà possibile richiedere l'assistenza di un "Travel Angel" che si occuperà di ogni aspetto organizzativo, dalla gestione dei trasporti sino all'incontro con la guida turistica, fornendo informazioni su quanto di bello il territorio offre.

Soggiorno autisti

Gli Istituti Scolastici che usufruiranno di un mezzo proprio di trasporto potranno prevedere il soggiorno degli autisti all'interno della struttura ricettiva. In questo caso, la segreteria organizzativa propone il soggiorno a pensione completa, con sistemazione in camera doppia condivisa con altri autisti, al costo di euro 35,00 persona/notte. Con un supplemento di euro 20,00/persona/notte sarà possibile richiedere la sistemazione in camera uso singola. Ricordiamo che le unità abitative sono dotate di un solo bagno e sarà a disposizione una sola chiave che dovrà essere riconsegnata entro le ore 10.00 del giorno di partenza.

Attenzione: il parcheggio dei pullman è riservato ai soli autisti che soggiorneranno nella struttura ricettiva.



Al fine di offrire un'idea sui costi del viaggio riportiamo, nelle tabelle sottostanti, le quotazioni relative al trasporto A/R con autobus GT da alcune delle principali città italiane alla destinazione.

I prezzi, devono intendersi puramente indicativi e soggetti a verifica al momento della richiesta. Le quote non comprendono l'eventuale vitto e alloggio dell'autista/i e le eventuali quote Ztl.

Bibione - Trasferimento A/R con autobus GT per minimo 50 paganti

Partenza da	Importo
Trento	46,00 euro a persona
Torino	57,00 euro a persona
Alessandria	57,00 euro a persona
Milano	47,00 euro a persona
Genova	60,00 euro a persona
Bologna	49,00 euro a persona
Ancona	59,00 euro a persona
Roma	75,00 euro a persona
Perugia	62,00 euro a persona
Napoli	78,00 euro a persona
Bari	87,00 euro a persona

Partenza da	Importo
Stazione Ferroviaria Venezia-Mestre	25,00 euro a persona
Stazione Ferroviaria Latisana	10,00 euro a persona
Aeroporto Marco Polo - Venezia	20,00 euro a persona
Aeroporto Antonio Canova/Treviso	20,00 euro a persona
Aeroporto Ronchi dei Legionari/Trieste	20,00 euro a persona

Scanzano Jonico - Trasferimento A/R con autobus GT per minimo 50 paganti

Partenza da	Importo
Bologna	85,00 euro a persona
Firenze	95,00 euro a persona
Roma	50,00 euro a persona
Pescara	45,00 euro a persona
Napoli	32,00 euro a persona
Salerno	30,00 euro a persona
Lecce	20,00 euro a persona
Lamezia Terme	31,00 euro a persona
Reggio Calabria	45,00 euro a persona

Partenza da	Importo
Stazione Ferroviaria Bari	16,00 euro a persona
Aeroporto Carol Wojtyla/Bari	16,00 euro a persona
Aeroporto Del Salento/Brindisi	16,00 euro a persona



Coperture assicurative



L'informativa delle polizze (Globy School Friend Card) è scaricabile al sito www.istruzioneesportiva.it

Il viaggio offre un pacchetto assicurativo facoltativo (Globy School Friend Card) pensato per la tutela degli studenti, per la maggiore sicurezza dei docenti e per la serenità delle famiglie.

Consigliamo vivamente la stipula di questo pacchetto assicurativo, l'esperienza insegna che in caso di annullamento del viaggio la copertura si rivela utile.

Nota: in caso di rinuncia del viaggio per motivi diversi da morte o ricovero la polizza assicurativa Globy School Friend Card prevede uno scoperto del 20% con un minimo di euro 50,00.

Globy School Friend Card ha un costo di **euro 8,00/assicurato** e comprende:

- **annullamento del viaggio:** rimborso fino a euro 500,00 delle penali applicate dall'operatore turistico organizzatore per rinunce al viaggio a seguito di:
 - a) malattia, infortunio o decesso dell'Assicurato;
 - b) impossibilità di raggiungere il luogo di partenza per incidente al mezzo di trasporto o per calamità naturali;La garanzia non sarà operante nel caso la polizza venga emessa negli ultimi dieci giorni (di calendario) precedenti la partenza.
- **interruzione del viaggio:** rimborso pro-rata soggiorno non usufruito a seguito di rimpatrio sanitario o rientro anticipato organizzati dalla Centrale Operativa Globy
- **assistenza alla persona:** le garanzie sono attive nel caso in cui l'Assicurato si trovi a dovere affrontare una qualsiasi emergenza di carattere sanitario. Le prestazioni vanno dalla semplice consulenza medica al reperimento di un medico in loco, dal ricovero in un ospedale attrezzato per le cure del caso sino ad arrivare, nei casi più gravi, all'organizzazione di un rientro al domicilio con il mezzo più idoneo e con l'eventuale accompagnamento di un medico o di personale infermieristico.
- **rimborso spese mediche:** rimborso fino a euro 600,00
- **bagaglio:** rimborso fino a euro 200,00 a seguito di furto, scippo, rapina, incendio, mancata riconsegna da parte del vettore aereo
- **infortuni di viaggio:** capitale liquidabile all'Assicurato fino a euro 50.000,00 per morte o invalidità permanente
- **responsabilità Civile verso Terzi:** rimborso fino a euro 25.000,00 dei danni involontariamente causati a terzi (morte, lesioni personali, danni a cose)

I partecipanti saranno chiamati a un comportamento educato e rispettoso delle regole, condividendo lo spirito della cultura sportiva



Sulla base delle richieste inserite nella "Scheda attività sportive" (vedi pag. 74 del catalogo) e tenuto conto dei giorni di permanenza e degli orari di arrivo e di partenza, la segreteria organizzativa definirà un programma personalizzato delle attività sportive che sarà inviato al Docente di riferimento nella settimana antecedente la partenza.

Check-in: dalle ore 9.00 alle ore 17.00

Attività: dalle ore 9.00 alle ore 12.00 e dalle ore 15.00 alle ore 18.00

- corsi di beach volley/pallavolo, corsi di arbitraggio
- attività secondarie: lezioni di zumba, fitness, tiro con l'arco e frisbee
- attività libere: piscina, beach tennis (Bibione), beach soccer (Bibione), beach rugby (Bibione), tennis (Scanzano J.), calcetto e basket
- potenziamento linguistico (facoltativo e a pagamento)
- corsi di windsurf, vela e kayak (facoltativi e a pagamento)

Dopocena: festa di benvenuto, torneo di pallavolo in notturna studenti/docenti, spettacoli di intrattenimento, Talent Show, premiazioni torneo finale.

Proposte facoltative: visite culturali ed escursioni naturalistiche.

In caso di pioggia

Tutte le attività sportive sono previste all'aperto; pertanto, in caso di avverse condizioni meteorologiche sarà previsto il coinvolgimento dei partecipanti in **attività ludico sportive** alternative in **aree coperte**.

La segreteria organizzativa si renderà disponibile a proporre **visite culturali** last minute, offerte compatibilmente con i servizi di trasporto disponibili al momento della richiesta.



Promuovere il viaggio all'interno della scuola

La Federazione Italiana Pallavolo si rende disponibile a presentare i propri viaggi di istruzione **Beach&Volley School** e **MiniVolleyinGita** direttamente "in aula".

Sarà un'occasione per "raccontare il progetto" illustrandone gli aspetti organizzativi, rispondendo alle curiosità e alle domande dei docenti, dei genitori e degli studenti. Per aiutare il docente a promuovere il progetto all'interno del proprio Istituto Scolastico, nella sezione "documenti utili" del sito www.istruzioneesportiva.it, sono disponibili i seguenti materiali:

- locandina personalizzabile con la data del viaggio, il nome della scuola e i contatti del docente che sta raccogliendo le adesioni
- presentazione del progetto in formato *PowerPoint*
- rassegna foto e video



Mini Volley in Gita

Giornate di istruzione sportiva al mare

Istituti Scolastici Primari

Bibione (Venezia) - Scanzano Jonico (Matera)

Formula Day

mercoledì 4 maggio 2016

arrivi entro le ore 10.00

dalle ore 10.30 - 12.00 minivolley sulla spiaggia

dalle ore 12.30 - 13.30 pranzo

dalle ore 13.30 - 15.00 relax

dalle ore 15.00 - 16.30 giochi sportivi di gruppo e torneo di minivolley

partenze dalle ore 17.00

Formula Full

da martedì 3 a venerdì 6 maggio 2016

ore 08.30 - 09.30 colazione

ore 09.30 - 12.00 minivolley sulla spiaggia

ore 12.30 - 13.30 pranzo

ore 13.30 - 15.00 relax

ore 15.00 - 17.00 minivolley sulla spiaggia

ore 17.00 - 18.00 altre attività sportive (frisbee, fitness, tiro con l'arco, basket, calcetto e piscina)

ore 19.00 - 20.15 cena

ore 20.30 - 21.30 animazione serale





MiniVolleyinGita

Giornate di istruzione sportiva al mare
Istituti Scolastici Primari

*L'educazione motoria, fisica e sportiva
è una componente essenziale per l'equilibrata crescita
umana, culturale e sociale dei giovani*

MiniVolleyinGita offre uno straordinario contesto di sport all'aria aperta nel quale gli alunni e i loro insegnanti, sotto la guida di un team di tecnici federali, avranno l'opportunità di sperimentare innovativi percorsi didattico sportivi che favoriranno l'acquisizione e il consolidamento degli schemi motori di base dei ragazzi e l'apprendimento in forma ludica degli elementi base del minivolley.

Il progetto, **rivolto alle Scuole Primarie**, si pone l'obiettivo di promuovere un'azione culturale della pratica sportiva come abitudine di vita, riconoscendo nell'esperienza motoria un importante valore educativo nei suoi molteplici aspetti: morfologico-funzionale, intellettuale-cognitivo, affettivo-morale, sociale.

MiniVolleyinGita propone due diverse formule di partecipazione:

Formula Day - mercoledì 4 maggio 2016: uscita di una sola giornata (dalle 10.00 alle 17.00) con attività ludico motorie sulla spiaggia (minivolley).

Formula Full - da martedì 3 a venerdì 6 maggio 2016: soggiorni a pensione completa da una a tre notti con attività ludico motorie sulla spiaggia (minivolley e attività sportive secondarie) e coinvolgenti intrattenimenti serali. Le attività ludico motorie sono previste dal giorno di arrivo sino al giovedì compreso.

Per entrambe le formule Day e Full, le attività sportive saranno proposte sotto forma di gioco, tenendo conto dei tempi e dei ritmi di crescita fisica e psicologica dei ragazzi, combinando lo sviluppo motorio con il piacere emotivo.

In fase di prenotazione, potrà essere richiesto alla segreteria organizzativa un servizio di trasferimento da e per la località turistica.

Il viaggio potrà essere integrato da originali visite culturali, storico-artistiche e naturalistico-ambientali, volte a stimolare l'attenzione dei ragazzi e porli nella condizione di fare nuove esperienze.

La richiesta di preventivo è scaricabile al sito www.istruzioneesportiva.it



Quote individuali di partecipazione

Formula Day (mercoledì 4 maggio 2016)

- singola giornata = **euro 16,00 pp**

Formula Full (da martedì 3 a venerdì 6 maggio 2016)

- 4 giorni / 3 notti = **euro 158,00 pp**
- 3 giorni / 2 notti = **euro 128,00 pp**
- 2 giorni / 1 notte = **euro 65,00 pp**

GRATUITÀ

Per gruppi scolastici composti da almeno 15 partecipanti paganti sono previste:

- una gratuità ogni 15 partecipanti paganti (esclusi i supplementi)
- una gratuità per il Dirigente scolastico che accompagna il gruppo (l'ospitalità non è estendibile a figure diverse da quella del Dirigente scolastico)
- una gratuità per i gruppi scolastici che formalizzeranno la propria partecipazione entro il mese di febbraio 2016 (esclusi i supplementi)

LA QUOTA DI PARTECIPAZIONE COMPRENDE:

- soggiorno in pensione completa (Formula Full)
- pranzo e merenda pomeridiana (Formula Day)
- attività di animazione serale (Formula Full)
- attività ludico - motorie con istruttori federali
- fornitura di palloni da gioco durante le attività sportive
- assistenza medica nel corso delle attività sportive
- attestato di partecipazione per l'Istituto Scolastico
- fornitura di materiale sportivo per l'Istituto Scolastico

Le voci agevolazioni, servizi facoltativi, supplementi ecc., sono le medesime del viaggio di istruzione **Beach&Volley School** e riportate a pag. 67 del presente catalogo.

Tornei estivi Federali

Trofeo

ParkVolley Junior

domenica 24 e lunedì 25 aprile 2016
Bibione (Venezia) - Scanzano Jonico (Matera)

www.federvolley.it - www.parkvolley.it

Venerdì 22 e sabato 23 aprile

Check-in: dalle ore 10.00 alle ore 13.00 e dalle ore 15.00 alle ore 18.00

- accesso gratuito alle piscine del Villaggio
- campi da gioco a disposizione (green volley e beach volley)
- visite culturali e naturalistiche (preventivi su richiesta)

Dopocena: serata di benvenuto

Domenica 24 aprile

Ore 8.30 - 12.30 e ore 15.30 - 18.30: incontri fase di qualificazione

Attività di animazione e giochi didattici all'interno dell'area sportiva

Dopocena: spettacoli di animazione

Lunedì 25 aprile

Ore 8.30 - 12.30 e ore 15.30 - 18.30: incontri fase finale e premiazioni

Attività di animazione e giochi didattici all'interno dell'area sportiva

Dopocena: discoteca





Trofeo ParkVolley Junior

*Bibione (Venezia) - Scanzano Jonico (Matera)
domenica 24 e lunedì 25 aprile 2016*



La Federazione Italiana Pallavolo (Fipav), in collaborazione con Kinder +Sport, promuove il **Trofeo ParkVolley Junior**, torneo di green volley (campi da gioco in erba) rivolto a ragazzi e ragazze, di età compresa tra i 6 e i 18 anni, rappresentativi di Istituti Scolastici e gruppi sportivi di tutta Italia. L'iniziativa viene proposta nelle giornate di **domenica 24 e lunedì 25 aprile 2016**, in due differenti località turistiche: **Bibione** (Venezia) e **Scanzano Jonico** (Matera). Per entrambe le località, i partecipanti potranno disporre liberamente delle strutture sportive (anche campi da beach volley) a partire dalla giornata di sabato 23 aprile.

SOGGIORNI

I soggiorni di Bibione offrono sistemazioni in moderni residence e in unità abitative all'interno di Villaggi Turistici a 4 stelle; mentre a Scanzano Jonico i soggiorni sono previsti all'interno dell'Hotel Portogreco (4 stelle) e dell'adiacente Villaggio Torre del Faro (3 stelle) in camere da due a cinque posti letto, dotate di servizi interni. Tutti i soggiorni prevedono trattamento in pensione completa con acqua minerale ai pasti compresa.

GRATUITÀ

Per gruppi con soggiorni in convenzione di almeno due notti e composti da almeno 15 partecipanti paganti sono previste le seguenti gratuità:

- una gratuità ogni 15 paganti
- una gratuità per l'allenatore al seguito del gruppo
- una gratuità per i gruppi che formalizzeranno la propria partecipazione entro il mese di febbraio 2016

AGEVOLAZIONI

Per gruppi superiori ai 25 partecipanti paganti è previsto un contributo spese viaggio di euro 500,00 se provenienti da oltre 500 km di distanza.

SEGRETERIA E ISCRIZIONI

tel. 041 595 15 60 - 041 595 06 12 / cell. 338 271 23 84 - 320 901 88 99

e-mail: info@radunisportivi.it - segreteria@radunisportivi.it

www.federvolley.it - www.parkvolley.it





Tornei estivi Federali

Trofeo **Beach & Ball**

Torneo tre giorni

domenica 26, lunedì 27 e martedì 28 giugno 2016

Torneo due giorni

giovedì 30 giugno e venerdì 1° luglio 2016

Bibione (Venezia)

www.federvolley.it - www.beachvolley.it

Sabato 25 giugno

Arrivi e check-in / Scuola di Beach Volley / animazione del villaggio

Domenica 26 giugno

Prima giornata di qualificazione Torneo dei tre giorni / Scuola di Beach Volley
Serata: beach party (festa sulla spiaggia)

Lunedì 27 giugno

Seconda giornata di qualificazione Torneo dei tre giorni / Scuola di Beach Volley
Serata: parata con banda musicale lungo la via centrale di Bibione

Martedì 28 giugno

Terza giornata fase finale Torneo dei tre giorni / Scuola di Beach Volley
Serata: festa in discoteca

Mercoledì 29 giugno

Partenze e nuovi arrivi
Campi da gioco a disposizione / Scuola di Beach Volley
Serata: spettacolo teatrale

Giovedì 30 giugno

Prima giornata di qualificazione Torneo dei due giorni / Scuola di Beach Volley
Serata: beach party (festa sulla spiaggia)

Venerdì 1° luglio

Seconda giornata fase finale Torneo dei due giorni / Scuola di Beach Volley
Serata: festa in discoteca / assegnazione del Trofeo Beach&Ball

Sabato 2 luglio

Partenze / campi da gioco a disposizione





Trofeo Beach&Ball

Torneo tre giorni
domenica 26, lunedì 27 e martedì 28 giugno 2016

Torneo due giorni
giovedì 30 giugno e venerdì 1° luglio 2016



La Federazione Italiana Pallavolo (Fipav), in collaborazione con Kinder +Sport, promuove la ventesima edizione del **Trofeo Beach&Ball**, torneo internazionale di *beach volley* giovanile rivolto a ragazzi e ragazze, di età compresa tra gli 8 e i 19 anni, rappresentativi di Istituti Scolastici e gruppi sportivi. L'iniziativa si svolge a **Bibione** (Venezia) **dal 26 giugno al 1° luglio 2016** e si compone di due distinti tornei disputati sull'arena beach antistante il Villaggio Turistico Internazionale.

Il **Trofeo Beach&Ball** propone tre distinte formule di partecipazione:

- **una settimana** (arrivi sabato 25 giugno e partenze sabato 2 luglio), con la partecipazione a entrambi i Tornei: il primo di tre giorni (domenica, lunedì e martedì); il secondo di due giorni (giovedì e venerdì)
- **quattro notti** (arrivi sabato 25 giugno e partenze mercoledì 29 giugno), con la partecipazione al Torneo di tre giorni (domenica, lunedì e martedì)
- **tre notti** (arrivi mercoledì 29 giugno e partenze sabato 2 luglio), con la partecipazione al Torneo di due giorni (giovedì e venerdì)

SOGGIORNI

Ai partecipanti e alle persone al seguito sono proposti soggiorni in convenzione all'interno di moderni residence (sistemazione in appartamento) e Villaggi turistici a 4 stelle (sistemazione in villette e/o case mobili), in colonia marina e in hotel. Tutti i soggiorni prevedono trattamento in pensione completa con acqua minerale ai pasti compresa. La formula di partecipazione con soggiorno in convenzione prevede, a scelta, tre, quattro o sette notti di permanenza.

GRATUITÀ

Per gruppi con soggiorni in convenzione di almeno quattro notti e composti da almeno 15 partecipanti paganti sono previste le seguenti gratuità:

- una gratuità ogni 15 paganti
- una gratuità per l'allenatore al seguito del gruppo
- una gratuità per i gruppi che formalizzeranno la propria partecipazione entro il mese di febbraio 2016



AGEVOLAZIONI

Per gruppi superiori ai 25 partecipanti paganti è previsto un contributo spese viaggio di euro 500,00 se provenienti da oltre 500 km di distanza.

SEGRETERIA E ISCRIZIONI

tel. 041 595 15 60 - 041 595 06 12 / cell. 338 271 23 84 - 320 901 88 99

e-mail: info@radunisportivi.it - segreteria@radunisportivi.it

www.federvolley.it - www.beachvolley.it





Visite culturali



Beach&Volley School e **MiniVolleyinGita** propongono visite culturali, storico artistiche e naturalistico ambientali che integrano le nozioni apprese in classe. Tutte le visite e le escursioni sono svolte da guide turistiche abilitate e specializzate in turismo scolastico. Tra le altre cose, in fase di prenotazione è possibile richiedere visite ed escursioni con guide in lingua inglese.



Città d'arte e centri minori

Seguendo le indicazioni contenute nella Circolare Ministeriale del 14 ottobre 1992 n. 291, alle "classiche" città d'arte, la segreteria organizzativa affianca originali proposte culturali in località e centri minori, ricchi di patrimonio storico, artistico e culturale, altrettanto rispondenti agli obiettivi formativi degli studenti.



Escursioni naturalistiche

Antiche pinete, valli da pesca, dune fossili, la Laguna con il reticolo di canali della vecchia litoranea, la foce del fiume Tagliamento, queste e molte altre le attrazioni naturalistiche che Bibione offre ai propri visitatori. Nei pressi di Scanzano sarà possibile visitare uno dei pochi boschi planiziali presenti in Italia che, grazie alla ricchezza e alla varietà sia della sua flora che della sua fauna, è stato designato Sito di Importanza Comunitaria costituendo un appuntamento irrinunciabile per gli amanti della natura.



Viaggia risparmiando

Il gruppo scolastico potrà decidere di gestire in completa autonomia la propria visita culturale avvalendosi eventualmente di alcuni servizi offerti dalla segreteria organizzativa che resta disponibile per consigliare trasferimenti, visite ed escursioni personalizzate. Inoltre, i gruppi scolastici che usufruiranno del servizio pullman GT proposto dall'organizzazione con un modesto supplemento potranno richiedere una visita (senza guida turistica) in una città d'arte a scelta posta lungo il percorso del proprio viaggio.



Visite serali

Per partecipare a momenti didattico-culturali senza perdere un'ora di attività sportiva giornaliera, sono proposte alcune suggestive visite serali: "Perdersi a Venezia"; "Ombre di Venezia"; "La Laguna di Marano"; "Caorle e la sua Laguna"; "Concordia Sagittaria e Portogruaro".





Bibione

Venezia e la sua storia (visita con guida - Cod. 0001)

Venezia - storia (visita con guida - Cod. 0001)

"Li Giudei debbano tutti abitar unidi in la Corte de Case, che sono in Ghetto apresso San Girolamo, ed acciocchè non vadino tutta la notte attorno [...] siano fatte due Porte, qual Porte se debbino aprir la Mattina alla Marangona, e la Sera siano serrate a ore 24 per quattro Custodi Cristiani a ciò deputati e pagati da loro Giudei a quel prezzo che parerà conveniente al Collegio Nostro..." Atto di istituzione del ghetto

Tra ponti, canali e fondamenta: una passeggiata nel tranquillo sestiere di Cannaregio, dove ancora si respira una genuina aria di venezianità. Sorge qui, all'estremità settentrionale della città il più antico e meglio conservato fra i quartieri ebraici del Vecchio Continente. Visiteremo questo angolo particolare di Venezia che va dalle origini cinquecentesche ai tristi giorni del 1943 quando 246 veneziani di religione ebraica vennero deportati dai nazisti. L'itinerario include la visita al museo ebraico e a una sinagoga.

Visita giornaliera con partenza dal villaggio ore 08.00 e rientro previsto alle ore 19.00

Pullman + ztl + guida turistica + barca privata + ingressi: da euro 52,00 pp - minimo 30 partecipanti

Venezia, tra arte e commercio (visita con guida - Cod. 0002)

"...così le forme esterne possono non rappresentare in nulla il contenuto delle cose...il mondo è sempre ingannato dalle parvenze allettanti..."

W. Shakespeare, Il Mercante di Venezia

Venezia, specie durante il Rinascimento, sente l'esigenza di proteggere e regolamentare, attraverso le "Scuole" di arti e mestieri, la produzione dei suoi artisti, maestri artigiani. Passeggiando attraverso i luoghi che hanno ospitato il mercato più importante d'Europa, quello di Rialto; immersi nel chiacchierio veneziano vedremo i gioielli e i bijoux in cui i nuovi designers hanno saputo coniugare materiali antichi con forme moderne. Il nostro viaggio nella moda terminerà nella prestigiosa sede lungo il Canal Grande di una delle industrie tessili più prestigiose al mondo.

Visita giornaliera con partenza dal villaggio ore 08.30 e rientro previsto alle ore 18.30

Pullman + ztl + guida turistica + barca privata: da euro 50,00 pp - minimo 30 partecipanti



Venezia, musa di poeti e scrittori (visita con guida - Cod. 0003)

"Scrivo la mia vita per ridere di me e ci riesco." G. Casanova

Casanova conosce il suo mondo e ce ne dà una descrizione esatta nelle sue memorie che non sono solo un avvicinarsi di avventure ma il ritratto del mondo settecentesco veneziano ed europeo. Ripercorrere la sua vita, le sue avventure tra i luoghi che lo hanno visto protagonista può essere un modo diverso di visitare Venezia, partendo dal suo luogo di nascita, nella zona di Ca' Grassi, alla Piazza S. Marco fino a San Giovanni e Paolo.

Visita giornaliera con partenza dal villaggio ore 08.30 e rientro previsto alle ore 18.30

Pullman + ztl + guida turistica + barca privata: da euro 50,00 pp - minimo 30 partecipanti

€ Perdersi a Venezia (visita libera, senza guida turistica - Cod. 0004)

"Venezia è un pesce, un pesce che, una volta stanco di errare per tutti i mari e gli oceani, per tutti i porti del mondo, ha scelto questo golfo tranquillo dove andare a riposarsi, finché un amo, costruito con strade e rotaie, l'ha definitivamente ancorato alla terra. Ed è ancora qui che riposa." T. Scarpa
Vagare a caso per Venezia, senza meta, per campi e campielli, lasciandosi cullare dall'imperfezione delle calli, è il modo migliore per apprezzare Venezia. E a Piazza San Marco, di sera, quando i turisti se ne sono andati, rimanere ammalati nel suo abbraccio, nel chiaro scuro delle sue luci...

Visita diurna o serale (a scelta) con orari di partenza e rientro da concordare

Pullman + ztl + barca privata: da euro 36,00 pp - minimo 30 partecipanti

Ombre di Venezia (visita con guida - Cod. 0005)

"Se dovessi cercare una parola che sostituisce «musica» potrei pensare soltanto a Venezia." Friedrich Nietzsche, Ecce Homo

Il tour Venezia di notte è un itinerario creato da una esperta guida ufficiale che vi farà scoprire le più importanti attrazioni della città viste con l'affascinante ombra della notte. Venezia dopo il tramonto è estremamente suggestiva, con le chiese e i palazzi misteriosamente illuminati che si stagliano contro il cielo scuro. Il tour a piedi dura circa due ore e la vostra guida turistica, vi illustrerà i fatti storici, gli aneddoti bizzarri, le leggende ed anche le storie d'amore di cui Venezia è stata testimone nei secoli.

Visita serale con partenza dal villaggio ore 17.30 e rientro previsto alle ore 00.00

Pullman + ztl + guida turistica + barca privata: da euro 52,00 pp - minimo 30 partecipanti

L'orto di Venezia: Sant'Erasmus

(visita con guida naturalistica – Cod. 0006)

C'è un'isola tra Venezia e Burano dove è ancora possibile cogliere i profumi e i sapori di un'agricoltura tradizionale, con prodotti tanto particolari quanto l'aria e la terra intrise degli aromi salmastri della laguna: da qui il nome "orti salati" dato alle coltivazioni di Sant'Erasmus. La visita propone interessanti aspetti dell'inserimento antropico in Laguna: in quest'isola infatti sono presenti colture orticole specializzate particolarmente apprezzate e conosciute in tutta la Regione e per questo motivo Sant'Erasmus è popolarmente chiamata "l'orto di Venezia". Pur essendo essenzialmente un centro agricolo, Sant'Erasmus insieme alla vicina isola delle Vignole, ha svolto per secoli un ruolo importante nel sistema difensivo della Serenissima.

Visita giornaliera con partenza dal villaggio ore 08.00 e rientro previsto alle ore 18.30

Pullman + guida turistica + barca privata: da euro 50,00 pp - minimo 30 partecipanti (eventuale noleggio biciclette 6,00 euro a studente)

Venezia in libertà, con giro in gondola

(visita - Cod. 0007)

Il gruppo scolastico potrà decidere di gestire in completa autonomia la propria visita a Venezia avvalendosi di alcuni servizi offerti dalla segreteria organizzativa che si rende disponibile per consigliare trasferimenti, visite ed escursioni personalizzate. A titolo di esempio: Venezia free con giro in gondola. Provate a chiudere gli occhi ed immaginare lo sciabordio del remo che sfiora l'acqua per governare l'imbarcazione simbolo di Venezia: la gondola. E' sufficiente immaginarla per essere proiettati in un altro mondo e crederci già cullati dal suo lento procedere tra rii e suoni dal sapore antico.

Giro in gondola diurno da 35 minuti: da euro 18,00 pp - minimo 6 persone



Verona, un tesoro di città

(visita con guida - Cod. 0008)

"Deliziosa Verona! Con i suoi bei palazzi antichi e l'incantevole campagna vista in distanza da sentieri praticabili e da solide gallerie con balaustra..."

Charles Dickens

Un itinerario per scoprire Verona attraverso il più classico dei giochi, la caccia al tesoro! Visiteremo i luoghi più significativi della storia veronese attraverso un percorso che porterà i partecipanti alla risoluzione di una serie di enigmi legati alla storia, all'architettura, all'arte di Verona. Attraverso il racconto della guida, l'osservazione diretta di palazzi medievali e la lettura di antiche iscrizioni, i partecipanti potranno mettere in pratica abilità di calcolo, logiche, manuali e di orientamento. L'obiettivo finale sarà, come in ogni caccia che si rispetti, il ritrovamento del tesoro.

Visita giornaliera con partenza dal villaggio alle ore 08.00 e rientro previsto alle ore 18.00

Pullman + guida turistica + ingressi: da euro 38,00 pp - minimo 30 partecipanti

Trieste, tra Castelli e caffè letterari

(visita con guida - Cod. 0009)

"La storia, disse, è un incubo dal quale sto cercando di svegliarmi."

J. Joyce

E' l'itinerario della memoria che propone di percorrere tutti i luoghi più significativi degli avvenimenti che interessano la città di Trieste nel periodo 1943 - 1954. Questa passeggiata nel centro di Trieste è un'occasione per respirare l'atmosfera che ispirò alcuni tra i maggiori scrittori italiani ed europei. Vestigia di un passato di indubbio aroma mitteleuropeo e indissolubilmente legati alla letteratura, i caffè letterari erano luogo d'incontro degli intellettuali quali Stendhal, Joyce, Svevo e Saba.

Visita giornaliera con partenza dal villaggio ore 09.00 e rientro previsto alle ore 18.00

Pullman + entrata castello di Miramare + guida turistica: da euro 37,00 pp - minimo 30 partecipanti

Grotta Gigante e Trieste

(visita con guida - Cod. 0010)

La Grotta Gigante è la grotta turistica con la sala più grande al mondo e è stata inserita nel Guinness dei Primati nel 1995. Nel corso della visita una guida specializzata accompagna il gruppo introducendo gli alunni alla conoscenza del mondo sotterraneo delle cavità carsiche. Gli alunni avranno così modo di scoprire come si è formato il complesso sistema di grotte nascosto nel sottosuolo carsico, come crescono stalattiti e stalagmiti, come gli scienziati utilizzano la Grotta Gigante per conoscere i movimenti della crosta terrestre, come gli speleologi scoprono ed esplorano nuove cavità ... Nel pomeriggio visita della città di Trieste con guida turistica.

Visita giornaliera con partenza dal villaggio ore 08.30 e rientro previsto alle ore 18.30

Pullman + guida turistica + ingresso alla Grotta: da euro 38,00 pp - minimo 30 partecipanti

Riviera del Brenta: un Fiume d'arte

(visita con guida - Cod. 0011)

"V'è davvero alcunché di divino nei suoi progetti, né meno della forza del grande poeta, che dalla verità e dalla finzione trae una terza realtà, affascinante nella sua fittizia esistenza."

Goethe nel suo diario di viaggio in Italia scrive di A. Palladio

Da sempre definita "il giardino della Serenissima", la Riviera del Brenta offre un fascino particolare: paesaggi fiabeschi tra fiumi, canali, magnifici parchi e ville principesche che sorgono lungo il fiume. Andrea Palladio, Vincenzo Scamozzi, Giuseppe Jappelli, Giambattista Tiepolo, sono solo alcuni degli illustri nomi che hanno contribuito a rendere questo territorio incredibilmente interessante per tutti gli amanti dell'arte. A bordo di motonave, come avveniva un tempo a bordo del Burchiello, avrete l'esclusiva opportunità di ripercorrere questo sfarzoso percorso, caro non solo alla nobiltà di Venezia ma anche ai più famosi artisti e personaggi dei secoli scorsi visitando le magnifiche ville venete.

Visita giornaliera con partenza dal villaggio alle ore 08.00 e rientro previsto alle ore 18.00

Pullman + ztl + guida turistica + barca + ingressi: da euro 45,00 pp - minimo 45 partecipanti



La Laguna di Marano

(visita con guida - Cod. 0012)

Insieme a quella di Grado, rappresenta il comprensorio lagunare più settentrionale del Mediterraneo, uno degli ambiti naturali più apprezzati della penisola italiana. Un incredibile e delicato ecosistema, sottoposto a tutela naturalistica dal 1976, con l'istituzione dell'omonima oasi di protezione, riconosciuta e protetta a livello internazionale dalla convenzione di Ramsar. Il programma prevede la sosta in un tipico "casone" di pescatori, dove si vivrà un momento di folklore locale.

Visita serale con partenza dal villaggio ore 17.00 e rientro previsto alle ore 23.00

Pullman + guida naturalistica + motonave: da euro 30,00 pp - minimo 40 partecipanti




Percorso naturalistico a Vallevecchia

(visita con guida naturalistica - Cod. 0013)

'Vallevecchia natura nuova' è lo slogan che vuol far conoscere questo lembo semipaludoso, oasi e rifugio per numerosi migratori e fauna di palude. L'area è particolarmente indicata agli amanti dell'osservazione degli uccelli (bird-watching) ed è attrezzata con un interessante sentiero didattico ed una pista ciclabile e la possibilità di percorrere alcuni tratti in carrozzina per i disabili. E' presente una sala didattica/museale con pannelli e diorama che illustrano l'ambiente di Valle Vecchia e la storia che ha portato a trasformare il luogo in oasi naturalistica.

Visita di mezza giornata con orari da concordare.

Pullman + guida naturalistica: da euro 30,00 pp - minimo 30 partecipanti

 **Caorle e la sua Laguna**
(visita serale senza guida - Cod. 0014)

"Scudo ancile al cartoccio, di argento, all'angelo drappeggiato di rosso e dalle ali spiegate, posato sul castello di pietra tonicellato di tre, merlato alla guelfa, aperto e finestrato del campo, fondato su campagna di verde e con sullo sfondo fascia di mare al naturale".

Una città antica, abitata dai paleoveneti e conosciuta dai romani, ha vissuto lo splendore della Repubblica Serenissima le cui testimonianze sono visibili nel centro storico, dominato dal campanile cilindrico e dalla cattedrale romanica del 1038. Suggestiva, per l'ergersi solitaria all'estremità di un piccolo promontorio, è la chiesa della Madonna dell'Angelo, dove si trova la statua lignea della Vergine, raccolta galleggiante in mare da pescatori intenti a gettare le reti.

Visita serale senza guida turistica con partenza dal villaggio alle ore 16.15 e rientro previsto alle ore 22.30

Pullman + battello privato: da euro 25,00 pp - minimo 40 partecipanti

 **Concordia Sagittaria e Portogruaro**
(visita con guida - Cod. 0015)

"Le notizie, signori miei, non avevano a quel tempo né vapori né telegrafi da far il giro del mondo in un batter d'occhio. A Fratta poi esse giungevano sull'asino del mugnaio, o nella bisaccia del corsore; laonde non fu meraviglia se appena lontano tre miglia dal castello trovassi della gran novità. A Portogruaro era a dir poco un parapiglia del diavolo..."

I. Nievo, Le confessioni di un italiano

L'itinerario prevede la partenza in barca da Porto Baseleghe di Bibione, seguirà una passeggiata nel centro storico di Portogruaro: antico porto fluviale sorto sulle sponde del fiume Lemene, dalla spiccata impronta veneziana. Sarà possibile entrare in una delle antiche torri portaie per visitare il Museo della Città. Una breve visita archeologica tra i resti dell'antica colonia romana Iulia Concordia, il museo civico, i resti delle antiche chiese paleocristiane, il battistero romanico-bizantino e la Cattedrale di Santo Stefano.

Visita giornaliera con guida turistica con partenza dal villaggio alle ore 14.15 e rientro previsto alle ore 21.30

Pullman + battello privato + guida turistica + degustazione prodotti tipici: da euro 38,00 pp - minimo 40 partecipanti



Centenario della Grande Guerra



"Di queste case non è rimasto che qualche brandello di muro // di tanti che mi corrispondevano non è rimasto neppure tanto // ma nel cuore nessuna croce manca // è il mio cuore il paese più straziato."

G. Ungaretti - San Martino del Carso

In occasione del periodo che ricorderà il centenario della prima Guerra Mondiale l'organizzazione ha inteso suggerire originali itinerari che coinvolgeranno il visitatore, facendogli vivere un'esperienza diretta. Ad accompagnare gli studenti, un esperto della Grande Guerra con l'intervento di figuranti in uniformi d'epoca degli eserciti allora schierati in lotta. Tutti i percorsi proposti sono facili e adatti a tutti; sono comunque consigliate scarpe da ginnastica o calzature robuste (fondo sterrato) e pantaloni lunghi.



 **Redipuglia e la Dolina dei Bersaglieri nei diari dei soldati**

(visita con esperto - Cod. 0016)

L'itinerario inizia con un'introduzione storica e in seguito con la visita al Museo e la risalita al Sacrario. Si prosegue poi per la Dolina dei Bersaglieri, unico sito carsico attualmente attrezzato quale museo all'aperto. L'escursione accompagna attraverso lo spazio e il tempo: dai primi sbalzi offensivi del 1915 ai successivi rimaneggiamenti del sito quale ospedaletto e cimitero di guerra. Si proseguirà con la visita al campo di battaglia del Monte Sei Busi e si concluderà con un'animazione di figuranti in divisa che ricreeranno i momenti in cui, dalle trincee, i soldati scrivevano le lettere ai familiari: saranno letti stralci di originali pagine di diari.

Visita giornaliera con partenza alle 09.00 dal villaggio e rientro previsto alle ore 18.00

Pullman + entrata museo + esperto della Grande Guerra + animazione: da euro 37,00 pp - minimo 30 partecipanti

 **Redipuglia e Caporetto, escursione trasfrontaliera**
(visita con esperto - Cod. 0017)

La visita inizia con un'introduzione storica effettuata dall'esperto della Grande Guerra che accompagna il gruppo nelle aree teatro dell'evento bellico sul Carso Isontino. Durante la visita un soldato in divisa d'epoca entra nello scenario bellico attraverso uno dei tanti camminamenti carsici per far comprendere ai partecipanti alcune delle problematiche (legate alle uniformi ed al territorio), con le quali il Soldato si è trovato a combattere ogni giorno. L'escursione prosegue oltre il confine in Slovenia, per poter conoscere e confrontare i diversi Campi di Battaglia e visitare il Sacrario ed il Museo di Caporetto.

Visita giornaliera con orari da concordare

Pullman + esperto della Grande Guerra + animazione: da euro 42,00 pp - minimo 30 partecipanti

L'ingresso a Caporetto non è incluso; il prezzo indicativo, da pagare il loco, è di euro 4,00/persona. L'escursione è riservata ai maggiori di 14 anni. Tutti gli studenti dovranno accompagnarsi da un documento d'identità personale valido per l'espatrio (passaporto o carta d'identità).

I percorsi sono facili e adatti a tutti. Sono consigliate scarpe da ginnastica o calzature robuste (fondo sterrato) e pantaloni lunghi.

Nota: tutti i programmi indicati potranno essere suscettibili di variazioni. In caso di avverse condizioni meteorologiche le escursioni non saranno comunque annullate.

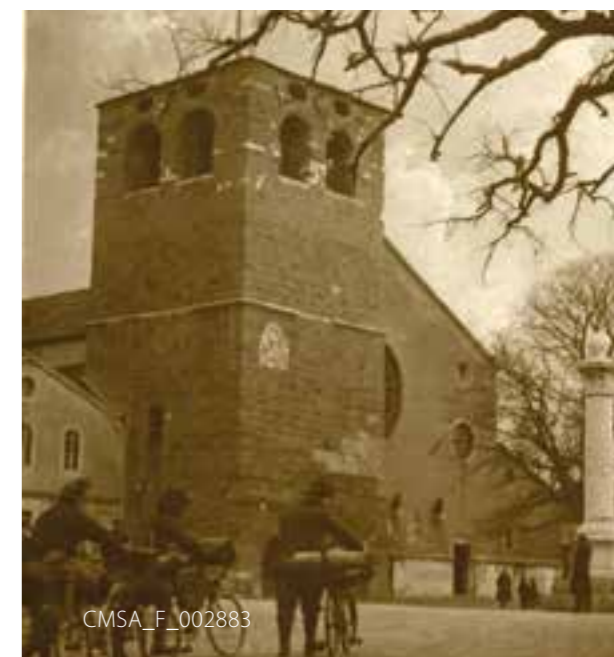
Le immagini riportate in catalogo devono intendersi a titolo informativo.



CMSA_F_035725



CMSA_F_002925



CMSA_F_002883

Foto per gentile concessione della Fototeca dei Civici Musei di Storia ed Arte di Trieste

 **Grotte di San Canziano (Skocjanske Jame)**
(visita con guida - Cod. 018)

"Discendi nel cratere di Yocul dello Sneffels che l'ombra dello Scartaris viene a lambire prima delle calende di luglio, viaggiatore ardito, e perverrai al centro della terra. E questo ho fatto io. Arne Saknussemm" Jules Verne

A pochi chilometri da Trieste, in territorio sloveno, sorge una meraviglia della natura, di grande fascino ed interesse. Potrete immergervi negli abissi, in un viaggio fantastico che rimarrà nei vostri cuori e nei vostri ricordi più belli! Come nel libro di Jules Verne o nei film Indiana Jones e il Signore degli Anelli, potrete compiere uno straordinario percorso all'interno di queste meravigliose cavità carsiche. Le Grotte di Škocjan sono uno straordinario fenomeno naturale che vi permettono di ammirare attraverso un percorso a piedi segnato, delimitato e protetto, l'opera del fiume Reka. Il Reka sorge ai piedi del monte Snežnik e scorre sulla superficie per circa 55 chilometri. Quando raggiunge il terreno calcareo del Carso, non approfondisce il suo alveo solo meccanicamente (con l'erosione), ma anche con la corrosione - sciogliendo le rocce calcaree su cui scorre. Nella prima parte del suo percorso scorre ancora in superficie e poi dopo una gola lunga circa quattro chilometri, che si chiude con un'imponente parete, scompare nel sottosuolo. La valle cieca del Reka è la più grande valle cieca in Slovenia. Nel lontano passato, probabilmente durante il pleistocene superiore, cioè alcune centinaia di migliaia di anni fa, la volta della grotta crollò a circa 200 m prima dell'inghiottitoio e creò due doline di crollo: la Velika dolina (profonda fino a 165 m) e la Mala dolina (120 m), che sono separate da un ponte naturale, un resto dell'originaria volta delle grotte, su cui sorge il caratteristico paesino di Škocjan. Nel fondo della Velika dolina il Reka scompare definitivamente nel sottosuolo e riappare alla superficie dopo 34 chilometri, nelle sorgenti del Timavo, in prossimità di Trieste sulla costa adriatica. La parte delle Grotte di Škocjan dove scorre il Reka - la grotta Šumeča jama - è un'incredibile gola sotterranea lunga circa 3,5 chilometri, visitabile con un percorso a piedi. La visita prevede un tour organizzato con delle guide all'interno delle grotte, ed una facile passeggiata intorno alla grande voragine per visitare il paesino di Škocjan.

Visita giornaliera con orari da concordare.

Pullman + guida in loco: da euro 42,00 pp - minimo 30 partecipanti

Per visitare le grotte si consiglia un abbigliamento adeguato, pantaloni lunghi, giacca a vento e cappello, scarpe/scarponcini da escursione. (Temperatura media all'interno della grotta 12 gradi). Il costo di ingresso non è incluso; il prezzo indicativo per gli studenti, da pagare il loco, è di euro 16,00/persona (visita interna + esterna). L'escursione è riservata ai maggiori di 14 anni. Tutti gli studenti dovranno accompagnarsi da un documento d'identità personale valido per l'espatrio (passaporto o carta d'identità).

Nota: il programma indicato potrà essere suscettibile di variazioni. In caso di avverse condizioni meteorologiche le escursioni non saranno annullate.



 **Vicenza, la città del Palladio**
(visita con guida - Cod. 0019)

"Forse mai l'arte architettonica ha raggiunto un tal grado di magnificenza" (J. W. Goethe, scrivendo della visita a La Rotonda)

Un itinerario per scoprire Vicenza attraverso il più classico dei giochi, la caccia al tesoro! Visiteremo i luoghi più significativi della storia vicentina e dell'architetto che l'ha resa celebre: Andrea Palladio. Attraverso un percorso che porterà i partecipanti alla risoluzione di una serie di enigmi legati alla storia, all'architettura, all'arte di Vicenza scopriremo questa magnifica città. Grazie al racconto della guida, l'osservazione diretta di palazzi medievali e la lettura di antiche iscrizioni, i partecipanti potranno mettere in pratica abilità di calcolo, logiche, manuali e di orientamento. L'obiettivo finale sarà, come in ogni caccia che si rispetti, il ritrovamento del tesoro!

Visita giornaliera con partenza dal villaggio alle ore 08.00 e rientro previsto alle ore 18.00

Pullman + guida turistica + ingressi: da euro 38,00 pp - minimo 30 partecipanti



Scanzano Jonico

 **Aliano e Carlo Levi**
(visita con esperto - Cod. 0020)

"Sulla mia sinistra, a mezzogiorno...la distesa sconfinata delle argille, con le macchie chiare dei paesi, fino ai confini del mare invisibile..." Carlo Levi

Una suggestiva visita nel bellissimo borgo di Aliano, paese in cui Carlo Levi, uno dei più importanti scrittori italiani del '900, passò un periodo di confino durante la seconda guerra mondiale e borgo che ispirò lo scrittore per ambientare il suo più celebre romanzo "Cristo si è fermato ad Eboli" grande capolavoro letterario considerato ormai un classico della nostra letteratura. Aliano sorge su una collina di argilla a circa 500 metri di altitudine ed è circondato da stupendi e numerosi calanchi, tipici fenomeni geomorfologici di erosione del terreno, prodotti per l'effetto di dilavamento delle acque su rocce argillose degradate, con scarsa copertura vegetale e quindi poco protette dal ruscellamento. Durante l'escursione nel bellissimo borgo di Aliano si potrà visitare la casa di confino di Carlo Levi, il museo a lui dedicato ed il museo della civiltà contadina. Oltre all'aspetto culturale verranno approfonditi aspetti naturalistici con l'osservazione dei calanchi. La giornata avrà poi dei momenti di assoluta suggestione, con la lettura da parte di una voce narrante di parti dei suoi romanzi direttamente nei luoghi che furono di ispirazione per l'autore.

Visita giornaliera con orari da concordare.

Pullman + guida turistica + ingressi: da euro 35,00 pp - minimo 30 partecipanti

 **Craco e il Paese Fantasma**
(visita con guida - Cod. 0021)

Craco è un caratteristico e suggestivo paesino in provincia di Matera che dista 54 km dal capoluogo. I viaggiatori che si avventurano a Craco si trovano immersi in un'atmosfera a dir poco surreale, circondati dal paesaggio lunare dei "calanchi" resi celebri dal "Cristo si è fermato a Eboli" di Carlo Levi. Ulivi secolari misti a cipressi antichissimi circondano il lato del paese verso lo scalo sulla ferrovia calabro lucana da questo lato divelta e abbandonata. I nomi delle contrade vicine evocano un passato intenso e misterioso. A causa di una frana di vaste proporzioni, nel 1963 Craco è stata completamente evacuata e la popolazione si è trasferita a valle, in località Craco Peschiera. Da quel momento Craco è diventato un vero e proprio paese fantasma, uno dei rari esempi in Italia che da alcuni decenni entusiasma viaggiatori e numerosi registi che hanno scelto proprio il centro lucano per girare alcune scene dei loro film. La guida ci farà immergere nelle atmosfere misteriose di Craco attraverso la narrazione di storie e leggende.

Visita giornaliera con orari da concordare.

Pullman + guida turistica: da euro 35,00 pp - minimo 30 partecipanti

 **Montescaglioso, la città dei Monasteri**
(visita con guida - Cod. 0022)

Comune di circa 10.000 abitanti situato in provincia di Matera, nel 2012 ha ottenuto il riconoscimento di comune Gioiello d'Italia. Splendido borgo caratterizzato da quattro monasteri dei quali il più spettacolare e importante è l'abbazia di San Michele Arcangelo. Il territorio di Montescaglioso, così come quello di Matera, ricade in un'area archeologica, storica e naturale, il Parco delle Chiese rupestri del Materano, che comprende circa 8.000 ettari. Verrà visitato il museo della civiltà contadina.

Visita giornaliera con orari da concordare.

Pullman + guida turistica: da euro 35,00 pp - minimo 30 partecipanti

 **I Sassi di Matera**
(visita con guida - Cod. 0023)

"Questo è il più eccezionale ed intatto esempio d'insediamento trogloditico nella regione mediterranea, perfettamente adattato al proprio terreno ed ecosistema. Il primo insediamento risale al Paleolitico, mentre i successivi illustrano un numero significativo di fasi della storia umana" Unesco

Conoscere i Sassi di Matera significa coglierne l'essenza, scoprirne la storia e le tradizioni dall'"interno" comprendendo, al tempo stesso, i valori che hanno portato i loro antichi abitanti a creare un sistema-città in piena armonia con la Natura e nel rispetto dell'ecosistema. I Sassi rappresentano, prima di tutto, l'esempio più significativo di nucleo urbano scavato nella roccia, testimoniando in maniera continuativa "l'arte del vivere in grotta" dal Paleolitico ai giorni nostri. Inoltre, a cominciare dall'VIII-IX secolo, nell'area di Matera e del prospiciente altopiano roccioso delle Murge si insediano numerose comunità monastiche benedettine e bizantine che utilizzano le grotte esistenti e ne scavano di nuove per trasformarle in chiese rupestri. Questi insediamenti monastici saranno attivi per tutto il Medioevo fino all'inizio del Rinascimento e, in alcuni casi, raggiungeranno un alto livello di evoluzione architettonica e iconografica. A cominciare dagli anni '50 Matera è stata un set naturale di numerosi film importanti (basti citare, tra i tanti, "Il Vangelo secondo Matteo" di Pier Paolo Pasolini e "La passione di Cristo" di Mel Gibson). La guida ci porterà a scoprire in un percorso carico di suggestione gli angoli più remoti di Matera e dei suoi Sassi.

Visita giornaliera con orari da concordare.

Pullman + guida turistica: da euro 35,00 pp - minimo 30 partecipanti



Il Volo dell'Angelo: un tuffo tra cielo e terra

(visita senza guida - Cod. 0024)

Sulle Dolomiti Lucane, nel cuore della Basilicata, è possibile vivere una emozione unica, il volo tra le vette di due paesi, Castelmezzano e Pietrapertosa collegati attraverso un cavo d'acciaio: è il Volo dell'Angelo. Un'avventura che vi porterà a contatto con la natura e con un paesaggio unico, alla scoperta della vera anima del territorio. Legati con tutta sicurezza da un'apposita imbracatura e agganciati ad un cavo d'acciaio il visitatore potrà provare per qualche minuto l'ebbrezza del volo e si lascerà scivolare in una fantastica esperienza, unica in Italia ma anche nel Mondo per la bellezza del paesaggio e per l'altezza massima di sorvolo. Gli incantevoli borghi di Pietrapertosa e Castelmezzano sono le due stazioni del Volo. Arrivati in uno qualsiasi di questi due splendidi paesini, potrete visitarli e ammirare le case incastonate tra le rocce, fare suggestive escursioni storiche e naturalistiche, nonché gustare gli squisiti prodotti locali. Lo splendido panorama circostante vi darà una visuale insolita e soprattutto ricca di emozione. Quello che si presenterà agli occhi del visitatore, infatti, sarà un panorama che di norma è privilegio delle sole creature alate. Giunti nella zona d'arrivo del paese di fronte, voi "angeli" tornerete con i piedi per terra e, liberati dall'imbracatura potrete raggiungere il centro del paese e la partenza dell'altra linea, grazie ad una navetta.

L'ebbrezza del volo si potrà provare su due linee differenti il cui dislivello è rispettivamente di 118 e 130 mt. La prima, detta di San Martino che parte da Pietrapertosa (quota di partenza 1.020 mt) e arriva a Castelmezzano (quota di arrivo 859 mt) dopo aver percorso 1.415 mt raggiungendo una velocità massima di 110 Km/h. La linea peschiere, invece, permetterà di lanciarsi da Castelmezzano (quota di partenza 1019 mt) e arrivare a Pietrapertosa (quota di arrivo 888 mt) toccando i 120 Km/h su una distanza di 1.452 metri!

Visita giornaliera con orari da concordare

Pullman + guida turistica: da euro 30,00 pp – minimo 30 partecipanti



Il Parco Archeologico di Metaponto

(visita con guida - Cod. 0025)

A Metaponto, a circa 18 km da Scanzano Jonico, è possibile visitare le tavole palatine nome con cui tradizionalmente si indicano i resti del tempio dedicato a Hera. realizzato in stile dorico nel 530 a.C. Una suggestiva escursione per rivivere i fasti della Magna Grecia attraverso i resti dei conservati nel parco e all'interno del museo archeologico di Metaponto.

Visita giornaliera con orari da concordare

Pullman + guida turistica: da euro 25,00 pp – minimo 30 partecipanti



Heraclea, il Santuario di Anglona e l'antico borgo saraceno "la Rabatana"

(visita con guida - Cod. 0026)

La colonia greca di Heraclea (odierna Policoro), sorta lungo la costa ionica della Basilicata intorno al VII secolo a.C., conserva i resti della fiorente civiltà greca. Il Museo Nazionale della Siritide espone i più significativi oggetti rinvenuti a Policoro durante scavi archeologici effettuati sotto gli strati della moderna città riferibili alle due colonie greco-orientale e greca di Siris ed Herakleia e nei centri indigeni dell'entroterra lucano. Nell'area archeologica, subito alle spalle del Museo, sarà possibile camminare tra i resti di un antico quartiere abitativo della città greca di Herakleia ed imbattersi, poco a valle, tra i ruderi dei suoi due santuari urbani, dedicati alle divinità di Dioniso e Demetra. Poco distante da Policoro, vi è il colle di Anglona dove è sita la splendida basilica medievale dedicata alla Madonna di Santa Maria d'Anglona risalente al XI secolo. E scelto nel Giubileo 2000 come punto di partenza per l'itinerari giubilare della diocesi. Segue Tursi che vi stupirà per la bellezza e l'unicità del suo centro storico denominato "rabatana". Qui intricate vie e case arroccate intorno a profondi burroni, consentiranno di comprendere il passaggio degli arabi in Basilicata.

Possibile degustazione di prodotti tipici presso la Borgata Casilini.

Pullman + guida turistica: da euro 20,00 pp – minimo 30 partecipanti



Valsinni e il parco letterario

(visita con guida - Cod. 0027)

"Valsinni con il Parco Letterario, si propone come meta autentica di scoperta per coloro che intendano la vacanza come occasione per vivere emozioni uniche"

Borgo medievale che nel 2001 è stato insignito dal Touring Club della Bandiera Arancione.

Costruito su uno sperone roccioso che si protende verso il fiume Sinni, è fatto di vicoli concentrici comunicanti tra loro attraverso i caratteristici "gafii", passaggi coperti a volta. Domina su di esso il castello feudale, custode della storia di Isabella Morra, poetessa del '500 morta per mano dei fratelli e in cui è allestita una mostra documentaria sulla visita che Benedetto Croce fece a Valsinni nel 1928. Il Parco Letterario a lei dedicato, fornisce, presso il Centro Visite, la possibilità di visionare materiale cartaceo ed audio-visivo su Isabella Morra ed i luoghi in cui ella visse.

Visita giornaliera con orari da concordare

Pullman + guida turistica: da euro 25,00 pp – minimo 30 partecipanti



Tursi, l'antico borgo saraceno "la Rabatana" e il Santuario Santa Maria d'Anglona

(visita con guida - Cod. 0028)

A circa 44 km da Scanzano Jonico sorge il piccolo abitato di Tursi con il suo caratteristico quartiere Arabo chiamato "la Rabatana". La Rabatana è letteralmente circondata per ogni lato da profondi e inaccessibili burroni che costituiscono il fantastico mondo delle "Jaramme" di Albino Pierro. È stato il primo nucleo abitativo di Tursi. Verso l'anno 850 la zona fu abitata dai Saraceni che lasciarono profonde tracce nell'architettura e nel dialetto. A ricordo dei loro villaggi arabi, i Saraceni denominarono il luogo Rabatana, da Rabat o Rabbàdi o Arabum tana. All'interno del borgo si potrà ammirare la cripta ipogea interamente affrescata della chiesa di Santa Maria Maggiore che conserva un prezioso presepe in pietra dell'autore Altobello Persio. La giornata si concluderà con la visita al Santuario di Santa Maria di Anglona.

Visita giornaliera con orari da concordare

Pullman + guida turistica: da euro 30,00 pp – minimo 30 partecipanti



Il Volo dell'Aquila e il Parco Nazionale del Pollino

(visita con guida - Cod. 0029)

A San Costantino Albanese nel cuore del Parco Nazionale del Pollino, a circa 57 Km da Scanzano Jonico (1h di autobus), è presente l'attrattore turistico "Il volo dell'Aquila". L'impianto sportivo consentirà agli utenti, 4 persone alla volta, di provare la simulazione di un volo in deltaplano fino a raggiungere gli 80km/h. Sarà possibile effettuare un'escursione con guida all'interno del parco per ammirare la fauna e la flora del parco il cui emblema è il bellissimo e rarissimo Pino Loricato.

Visita giornaliera con orari da concordare

Pullman + guida turistica: da euro 30,00 pp – minimo 30 partecipanti

Per il Volo dell'Aquila i costi sono di euro 15,00 pp

 **Archeoparco di Andriace e museo archeologico della Siritide**
(visita con guida - Cod. 0030)

A pochi km da Scanzano Jonico e precisamente a Montalbano Jonico (13 Km) è presente l'archeoparco di Andriace, un percorso didattico-turistico comprensoriale che partendo dal Villaggio Preistorico giunge sino alla fase ellenistico-romana della fattoria ricostruita (VIII sec. a.C. – III sec. d.C.). L'Archeoparco di Andriace, che con i suoi 10 ettari di estensione è il più grande Parco di Archeologia Sperimentale d'Italia, un grande open air museum che conserva la ricostruzione a grandezza naturale di strutture antiche, scientificamente documentate, quali il Villaggio Neolitico e l'ikria (una delle prime forme di strutture lignee utilizzate per manifestazioni e rappresentazioni pubbliche, attestate in ambito greco e magno greco nel VII-VI secolo a.C.). All'interno del Parco è possibile partecipare a laboratori di archeologia sperimentale e attraversare percorsi naturalistici attrezzati, con l'ausilio di sussidi didattici. L'itinerario propone inoltre la visita agli scavi archeologici e alla ricostruita fattoria romana del Bosco di Andriace, all'importante area archeologica di Termito, in cui sono evidenti i resti di una villa romana del I sec. a.C., e la successiva visita al particolare ambiente naturalistico e paesaggistico dei calanchi (appiètt' du mulin) di Montalbano Jonico, caratterizzati da importanti e peculiari aspetti geologici, dotati di una vegetazione tipica che si è adattata alle difficili condizioni climatiche e pedologiche. Si potrà anche aggiungere la visita al vicino museo archeologico della Siritide (situato nella vicina Policoro) che racchiude i reperti in ordine cronologico dal Neolitico all'età romana.

Visita giornaliera con orari da concordare

Pullman + guida turistica: da euro 25,00 pp – minimo 30 partecipanti



 **Montalbano Jonico e la Riserva Regionale dei Calanchi**
(visita con guida - Cod. 0031)

Il piccolo e suggestivo centro storico di Montalbano è collegato alla fertile valle dell'Agri da una rete di mulattiere (dette appiètt) che attraversano i Calanchi, un tempo via obbligata per i contadini che quotidianamente si recavano nei propri poderi. L'escursione prevede la risalita di una delle più suggestive e panoramiche mulattiere, Appiètt u mulin, che prende il nome da un antico mulino, trasformato nel dopoguerra nella centrale idroelettrica del paese. Lungo il percorso sarà possibile soffermarsi in aree di particolare pregio paesaggistico, circondati dalle suggestive forme calanchive. La presenza di fossili lungo il sentiero testimonia la vita marina di circa 2 milioni di anni fa. La passeggiata si conclude con il suggestivo panorama visibile dal belvedere di Montalbano sui Calanchi.

Pullman + guida turistica: da euro 18,00 pp – minimo 30 partecipanti



 **Oasi del WWF Bosco Pantano**
(visita con guida - Cod. 0032)

La Riserva Naturale Orientata del Bosco Pantano ha un'estensione di 550 ettari nei quali sono comprese le aree agricole a ridosso del bosco e gran parte della pineta che costeggia la spiaggia. E' uno dei pochi boschi planiziali presenti in Italia e, grazie alla ricchezza e alla varietà sia della sua flora che della sua fauna, è stato designato Sito di Importanza Comunitaria costituendo un appuntamento irrinunciabile per gli amanti della natura. Al suo interno è sita l'Oasi WWF, dove tra scoperta e divertimento, è possibile osservare i diversi habitat della Riserva affiancati da esperti naturalisti e biologi marini del Centro Recupero Animali Selvatici. Qui vi vegetano sia specie proprie di ambienti montani (cerro, farnia) che specie mediterranee (lentisco, alloro) e ci si può impegnare nella cura di piccoli mammiferi, rapaci e animali "preistorici" come le Tartarughe Caretta Caretta. All'interno dell'Oasi si potranno realizzare escursioni in bicicletta o a piedi, andare a cavallo e partecipare a vari laboratori.

Pullman + guida turistica: da euro 20,00 pp – minimo 30 partecipanti



 **Castello ottagonale di Castel del Monte**
(visita con guida - Cod. 0033)

"Castel del Monte possiede un valore universale eccezionale per la perfezione delle sue forme, l'armonia e la fusione di elementi culturali venuti dal Nord dell'Europa, dal mondo Musulmano e dall'antichità classica. È un capolavoro unico dell'architettura medievale, che riflette l'umanesimo del suo fondatore: Federico II di Svevia" - Comitato del Patrimonio Mondiale UNESCO

Il castello inserito nella World Heritage List dell'UNESCO, è costruito direttamente su un banco roccioso, in molti punti affiorante, ed è universalmente noto per la sua forma ottagonale. Una visita suggestiva e spettacolare all'interno di un'opera architettonica famosa in tutto il mondo.

Visita giornaliera con orari da concordare

Pullman + guida turistica + biglietto visita al castello: da euro 35,00 pp – minimo 30 partecipanti



 **Trulli di Alberobello e Lecce, la "Firenze del Sud"**
(visita con guida - Cod. 0034)

Alberobello, cittadina dell'entroterra barese, rappresenta senz'altro la capitale dei Trulli: il centro storico è integralmente costituito da questi particolari edifici di forma piramidale che lo rendono unico al mondo. La pietra usata per le costruzioni era ricavata dalle rocce calcaree dell'altopiano delle Murge. La seconda parte della giornata sarà dedicata alla visita della meravigliosa Lecce, città d'arte del Meridione italiano, è nota come "la Firenze del Sud" o la "Firenze del Barocco": le antichissime origini messapiche e i resti archeologici della dominazione romana si mescolano infatti alla ricchezza e all'esuberanza del barocco.

Visita giornaliera con orari da concordare

Pullman + guida turistica: da euro 35,00 pp – minimo 30 partecipanti

Nota: tutti i programmi indicati potranno essere suscettibili di variazioni. In caso di avverse condizioni meteorologiche le escursioni non saranno comunque annullate.

Le immagini riportate in catalogo devono intendersi a titolo informativo.



L'Organizzazione dei viaggi di istruzione promossi dalla **Federazione Italiana Pallavolo** (Fipav) è affidata in esclusiva al *Tour Operator Raduni Sportivi srl* che opera in stretta collaborazione con l'Asd Beach Volley Group. Entrambe le società organizzano in sinergia il **Trofeo ParkVolley Junior** e il **Trofeo Beach&Ball**, tornei federali a grande valenza partecipativa rivolti ai giovani atleti rappresentativi di Istituti Scolastici e gruppi sportivi.

Kinder +Sport

Kinder +Sport collabora da anni con la Federazione Italiana Pallavolo sostenendo tutto il settore giovanile ed in particolare i progetti dedicati alla promozione dell'attività sportiva in ambito scolastico, perchè la scuola è il primo luogo d'incontro tra sport e giovani. Lo sport aiuta a crescere nel rispetto degli altri: ci sono regole da imparare e seguire, avversari con i quali confrontarsi con lealtà, compagni di squadra da aiutare o dai quali farsi aiutare. La pratica dello sport insegna a vivere correttamente in un contesto sociale, a comportarsi in modo onesto di fronte alle difficoltà, a saper attribuire il giusto significato alla vittoria e a vivere la sconfitta come stimolo e crescita. Crescita, educazione, socialità: sono questi i valori fondanti del progetto di responsabilità sociale Kinder +Sport. Creato da Ferrero con l'obiettivo di promuovere tra i giovani uno stile di vita attivo attraverso la diffusione dello sport, Kinder +Sport in Italia collabora con il Coni e altre sei Federazioni Sportive Nazionali oltre alla FIPAV ed opera in ventisette paesi nel mondo.

Kinder +Sport sul web | www.kinderpiusport.it

www.facebook.com/kinderpiusport

twitter.com/kinderpiusport

www.youtube.com/user/KinderPiuSport

[instagram.com/kinderpiusport](https://www.instagram.com/kinderpiusport)



I nostri partecipanti sono i migliori testimoni del gradimento generale del progetto Beach&Volley School

"La nostra partecipazione al Beach&Volley School è stata molto istruttiva, non solo per quanto riguarda il ricco programma di attività sportive ma anche, e soprattutto, per quanto concerne i rapporti interpersonali, la socializzazione, l'educazione alla salute e uno stile di vita sano. Le strutture abitative assegnate, a gruppi di quattro, cinque persone, hanno stimolato la nostra capacità di autogestione e organizzativa. Questo viaggio di istruzione è stato particolarmente piacevole ed entusiasmante; le varie attività, tutte molto coinvolgenti, l'hanno resa senza dubbio un'esperienza da ripetere."

Istituto d'Istruzione Superiore "Cavour" - Vercelli

"Il nostro stato d'animo è euforico, siamo proprio contenti e soddisfatti, abbiamo sofferto, faticato e finalmente gioito. Per quanto ci riguarda è il quinto anno che partecipiamo al viaggio di istruzione Beach&Volley School ed è sempre come fosse la prima volta, diventa un'esperienza sempre più coinvolgente, elettrizzante. Sono dei giorni bellissimi che trascorriamo con i ragazzi praticando tanto sport. E cosa c'è di meglio del farlo su una spiaggia insieme a un migliaio di ragazzi e ragazze, provenienti da tutta Italia, ragazzi dei quali si sentono le grida di gioia e di divertimento? La settimana è trascorsa in fretta, come sempre avviene per le cose belle, ma i ragazzi quest'anno si sono comportati in maniera perfetta, hanno saputo fare vita di gruppo, sempre puntuali agli appuntamenti, interessati e impegnati seriamente e vivacemente. Possiamo dire con gioia e un certo orgoglio: avevamo un sogno in testa... oggi lo abbiamo nel cuore."

Istituto di istruzione "M. Curie"- Pergine Valsugana



Partnership **BEACH & VOLLEY SCHOOL**



Capdi & LSM a supporto dell'educazione motoria fisica e sportiva nella scuola italiana

Il viaggio di istruzione **Beach&Volley School** si avvale della partnership con Capdi & LSM, ente riconosciuto dal MIUR quale "Soggetto qualificato alla formazione" con Decreto MPI n. 14350 del 27/07/2007.

Capdi & LSM è la Confederazione delle Associazioni Provinciali dei Diplomatici Isef e dei Laureati in Scienze Motorie che raggruppa più di trenta associazioni territoriali, prevalentemente organizzate in ambito provinciale. Nata all'inizio degli anni '90, rappresenta l'Italia nell'EUPEA (Unione Europea delle Associazioni Nazionali di Educazione Fisica), a livello mondiale la stessa Confederazione è inserita nella FIEP (Federazione Internazionale dell'EF).

Ai docenti di Educazione Fisica partecipanti al viaggio di istruzione **Beach&Volley School**, Fipav offre un abbonamento annuale gratuito al trimestrale **"La rivista di Educazione Fisica Scienze Motorie e Sport"**, valido strumento di comunicazione scientifica e culturale per l'Educazione Fisica e sportiva nella scuola che rivolge un'attenzione particolare al movimento, sport, salute e tempo libero. Gli stessi docenti usufruiranno, inoltre, di uno **sconto del 40%** sulla quota individuale annua di socio a Capdi & LSM e di uno **sconto del 10%** sulla quota di partecipazione al corso di formazione **"Educazione Fisica Insieme"** previsto a Bibione nelle date 23/24/25 settembre 2016.

La Federazione Italiana Pallavolo sarà presente in occasione dei seminari nazionali D'Anna Per **"Il benessere dello studente: l'Educazione Fisica e sportiva per vivere meglio"**, previsti nel corso del 2016 in alcune delle principali città italiane e rivolti agli insegnanti di Educazione fisica delle scuole di ogni ordine e grado.

Per informazioni relative ai seminari e alle altre iniziative Capdi & LSM:
newscapdi@libero.it | cell. 340 882 25 77

Quote di partecipazione a.s. 2015/16

Settimana A (primo turno)

Bibione e Scanzano Jonico

da **lunedì 18** a **sabato 23 aprile** (a scelta: 2/5 notti)

euro 220,00 pp (6 giorni/5 notti)
arrivi il lunedì e partenze il sabato

euro 188,00 pp (5 giorni/4 notti)
arrivi il lunedì (o martedì) e partenze il venerdì (o sabato)

euro 158,00 pp (4 giorni/3 notti)
arrivi il lunedì (o martedì) e partenze il giovedì (o venerdì)

euro 128,00 pp (3 giorni/2 notti)
arrivi il martedì e partenze il giovedì

.....

Settimana B (secondo turno)

Bibione e Scanzano Jonico

da **martedì 26** a **sabato 30 aprile** (a scelta: 2/4 notti)

euro 188,00 pp (5 giorni/4 notti)
arrivi il martedì e partenze il sabato

euro 158,00 pp (4 giorni/3 notti)
arrivi il martedì e partenze il venerdì

euro 128,00 pp (3 giorni/2 notti)
arrivi il martedì e partenze il giovedì

Nota: per gli arrivi del martedì le unità abitative saranno disponibili a partire dalle ore 16.00.

.....

Settimana C (terzo turno)

Bibione e Scanzano Jonico

da **lunedì 2** a **sabato 7 maggio** (a scelta: 2/5 notti)

euro 220,00 pp (6 giorni/5 notti)
arrivi il lunedì e partenze il sabato

euro 188,00 pp (5 giorni/4 notti)
arrivi il lunedì (o martedì) e partenze il venerdì (o sabato)

euro 158,00 pp (4 giorni/3 notti)
arrivi il lunedì (o martedì) e partenze il giovedì (o venerdì)

euro 128,00 pp (3 giorni/2 notti)
arrivi il martedì e partenze il giovedì

.....

Settimana D (quarto turno)

Bibione

da **lunedì 9** a **giovedì 12 maggio** (a scelta: 2/3 notti)

euro 160,00 pp (4 giorni/3 notti)
arrivi il lunedì e partenze il giovedì

euro 130,00 pp (3 giorni/2 notti)
arrivi il martedì e partenze il giovedì

Settimana E (quinto turno)

Bibione

da **martedì 17** a **sabato 21 maggio** (a scelta: 2/4 notti)

euro 190,00 pp (5 giorni/4 notti)
arrivi il martedì e partenze il venerdì

euro 160,00 pp (4 giorni/3 notti)
arrivi il martedì e partenze il giovedì

euro 130,00 pp (3 giorni/2 notti)
arrivi il martedì e partenze il giovedì

Nota: per gli arrivi del martedì le unità abitative saranno disponibili a partire dalle ore 16.00.

.....

Settimana F (sesto turno)

Bibione e Scanzano Jonico

da **lunedì 23** a **sabato 28 maggio** (a scelta: 2/5 notti)

euro 220,00 pp (6 giorni/5 notti)
arrivi il lunedì e partenze il sabato

euro 190,00 pp (5 giorni/4 notti)
arrivi il lunedì (o martedì) e partenze il venerdì (o sabato)

euro 160,00 pp (4 giorni/3 notti)
arrivi il lunedì (o martedì) e partenze il giovedì (o venerdì)

euro 130,00 pp (3 giorni/2 notti)
arrivi il martedì e partenze il giovedì

.....

Settimana G (settimo turno)

Bibione

da **lunedì 19** a **sabato 24 settembre** (a scelta: 2/5 notti)

euro 220,00 pp (6 giorni/5 notti)
arrivi il lunedì e partenze il sabato

euro 188,00 pp (5 giorni/4 notti)
arrivi il lunedì (o martedì) e partenze il venerdì (o sabato)

euro 158,00 pp (4 giorni/3 notti)
arrivi il lunedì (o martedì) e partenze il giovedì (o venerdì)

euro 128,00 pp (3 giorni/2 notti)
arrivi il martedì e partenze il giovedì

Gratuità

Per gruppi scolastici composti da almeno 15 partecipanti paganti sono previste le seguenti gratuità (esclusi i supplementi):

- una gratuità ogni 15 partecipanti paganti
- una gratuità per il Dirigente Scolastico che accompagna il gruppo (l'ospitalità non è estendibile a figure diverse da quella del Dirigente Scolastico)
- una gratuità per i gruppi scolastici che formalizzeranno la propria partecipazione entro il mese di gennaio 2016
- una gratuità per i gruppi scolastici iscritti ad almeno due appuntamenti nel corso dello stesso anno solare

Agevolazioni

Per l'anno scolastico 2015-2016, la Federazione Italiana Pallavolo (Fipav) rinnova il **fondo di solidarietà** per favorire la partecipazione al viaggio di istruzione degli studenti le cui famiglie versino in condizione di disagio economico.

Il fondo garantisce per ogni gruppo scolastico una gratuità, oltre a quelle già previste alla voce "Gratuità".

La richiesta dovrà essere avanzata dal Dirigente Scolastico che certificherà la situazione di disagio economico con il livello di reddito risultante dalla dichiarazione ISEE.

Per accedere al fondo di solidarietà la richiesta dovrà essere inviata entro il mese di gennaio 2016 al seguente indirizzo: Settore Scuola e Promozione - Fipav via Vitorchiano 107/109 - 00189 Roma. In alternativa via e-mail all'attenzione della responsabile sig.ra Carla Rossi (rossi@federvolley.it).

La gratuità supplementare si intende applicata alla sola quota di partecipazione e non agli eventuali oneri di trasporto e/o servizi aggiuntivi richiesti.

Soggiorno autisti

Il soggiorno degli autisti è proposto con sistemazione in camera doppia condivisa con altri autisti, al costo di euro 35,00 persona/notte. Con un supplemento di euro 20,00/pp/notte sarà possibile richiedere la sistemazione in camera uso singola; per i soggiorni di Bibione, la sistemazione deve intendersi sempre all'interno dell'unità abitativa già assegnata ad altri autisti.

Servizi facoltativi

Trasferimenti: **preventivi su richiesta.**

Visite culturali e naturalistiche: a partire **da euro 18,00 pp**
Coperture assicurative (Globy School Friend): **euro 8,00 pp**

Pulizia giornaliera alloggio: **euro 25,00/alloggio/giorno**

Pulizia finale alloggio: **euro 50,00/alloggio**

Fornitura set asciugamani: **euro 5,00/set**

Supplementi facoltativi

Potenziamento linguistico: **da euro 30,00/pp**

Scuola di windsurf (9 ore): **euro 90,00/pp**

Scuola di vela (7,5 ore): **euro 90,00/pp**

Scuola di kayak (5 ore): **euro 60,00/pp**

Supplementi soggiorni

Pasti extra: **euro 9,50/pasto.**

Camera doppia uso singola: **euro 20,00/notte/persona.**

In fase di prenotazione, il docente potrà richiedere la propria sistemazione in una camera doppia uso singola.

Per i soggiorni di Bibione la sistemazione deve intendersi sempre all'interno dell'unità abitativa già assegnata ad altri docenti o studenti dello stesso Istituto.

Tassa di soggiorno

I soggiorni a Bibione potrebbero prevedere il pagamento della tassa di soggiorno (euro 0,50/pp/notte) che, se del caso, dovrà essere corrisposta all'arrivo alla struttura ricettiva.

Deposito cauzionale

All'arrivo, con la consegna delle chiavi, sarà chiesto il versamento di una cauzione di euro 10,00 a partecipante a garanzia di eventuali danni materiali; le cauzioni dovranno essere raccolte dal Docente di riferimento e consegnate alla segreteria della struttura ricettiva. Le cauzioni saranno restituite alla partenza ad avvenuto controllo delle unità abitative. Le chiavi dovranno essere restituite entro le ore 10.00 del giorno di partenza. Sugeriamo ai partecipanti di controllare attentamente, all'inizio del soggiorno, lo stato della propria unità abitativa e segnalare alla segreteria delle strutture ricettive la presenza di eventuali rotture e/o mancanze.

La quota di partecipazione comprende:

- soggiorno in trattamento di pensione completa con acqua ai pasti compresa; a scelta dei partecipanti, il soggiorno potrà iniziare con il pranzo del giorno di arrivo e terminare con la prima colazione del giorno di partenza, oppure iniziare con la cena del giorno di arrivo e terminare con il pranzo del giorno di partenza. Per quanto riguarda le sistemazioni si rimanda ai paragrafi specifici
- partecipazione alle attività didattico-sportive: corsi di pallavolo / beach volley; corso di arbitraggio; torneo di pallavolo / beach volley; lezioni di zumba, fitness, frisbee e tiro con l'arco, a disposizione: piscina, campi da tennis (Scanzano J.), beach soccer (Bibione), beach tennis (Bibione), beach rugby (Bibione), basket e calcetto
- fornitura di palloni e altri materiali da gioco
- assistenza medica h24
- attività di animazione e intrattenimento serale
- fornitura di materiale sportivo (kit) per l'Istituto Scolastico
- certificazione per il riconoscimento dei crediti formativi
- una targa ricordo per l'Istituto Scolastico

La quota di partecipazione non comprende:

- i trasferimenti da e per la località turistica
- le visite alle città d'arte e le escursioni naturalistiche
- extra di carattere personale e tutto quanto non specificato ne' "La quota di partecipazione comprende"

Formula Free

In fase di prenotazione il gruppo scolastico potrà scegliere la "Formula Free" (vedi pag. 25 del catalogo) che consente una riduzione della quota individuale di partecipazione di **euro 18,00.**

Attenzione: i corsi di pallavolo, beach volley, arbitraggio e le lezioni di zumba, fitness, frisbee e tiro con l'arco, non sono compresi nella "Formula Free".

Modalità di iscrizione

La segreteria organizzativa (tel. 041.595.06.12 - cell. 338.425.83.67) si rende disponibile a fornire ogni aiuto ai soggetti istituzionali coinvolti nelle fasi di espletamento delle pratiche di prenotazione.

Di seguito, si elencano i passaggi che consentono una formalizzazione semplice e veloce. Sugeriamo di fotocopiare la presente sezione, consegnandone copia ai vari soggetti istituzionali (Dirigente Scolastico, DSGA, Segreterie scolastiche e Docenti di riferimento).

1. Richiesta di preventivo

A) L'Istituto Scolastico contatta la segreteria organizzativa (telefono: 041.595.06.12; mobile: 338.425.83.67; e-mail: scuola@radunisportivi.it) per verificare la disponibilità del soggiorno nel periodo prescelto.

B) L'Istituto compila la **richiesta di preventivo** direttamente al sito istruzionespportiva.it, in alternativa, compila e invia tramite fax (al numero: 041.595.14.82) la richiesta di preventivo inserita a pag. 73 del catalogo. La richiesta di preventivo non ha valore di prenotazione.

2. Ricezione e verifica dell'offerta

La segreteria organizzativa, ricevuta la richiesta di preventivo, formalizza l'**offerta** inviandola (e-mail o fax) all'Istituto Scolastico che ne valuta l'approvazione. Le eventuali richieste di modifica all'offerta (es.: variazione del numero partecipanti, ecc.) dovranno essere inviate via e-mail (scuola@radunisportivi.it) alla segreteria organizzativa che provvederà all'inoltro di una nuova offerta.

3. Compilazione e invio scheda di partecipazione, pagamento acconto, contratto di vendita

A) Accettata l'offerta, l'Istituto Scolastico compila la "**Scheda di partecipazione**", disponibile nell'area riservata del sito istruzionespportiva.it; in alternativa, compila e invia tramite fax (al numero: 041.595.14.82) la "Scheda di partecipazione" allegata all'offerta.

B) Una volta ricevuta la "Scheda di partecipazione" la segreteria organizzativa emetterà la **fattura elettronica** relativa al pagamento dell'acconto. L'Istituto Scolastico (DSGA) provvederà, quindi, al pagamento tramite bonifico bancario scaricando

DURC e conto dedicato dalla propria area riservata del sito www.istruzionespportiva.it.

Il bonifico bancario dovrà essere effettuato a favore di Raduni Sportivi srl (via Milano, 2/B - 30020 Marcon - Ve) sul c/c n. 1313 del Banco Popolare - Filiale di Venezia, San Leonardo, 1906 (IBAN: IT61 L 05034 02013 000000001313); nella causale dovrà essere indicato il nome dell'Istituto Scolastico seguito da *Beach&Volley School (o MiniVolleyinGita)*.

C) Nei dieci giorni lavorativi successivi al ricevimento del pagamento, la segreteria organizzativa invia all'Istituto Scolastico il contratto di vendita (conferma della partecipazione).

4. Documentazione finale

Successivamente al ricevimento del contratto di vendita, l'Istituto Scolastico (Docente di riferimento) compilerà la "**Scheda attività sportive**" e il "**Registro partecipanti**" disponibili nell'area riservata del sito istruzionespportiva.it. Per ultimo, l'Istituto Scolastico invierà tramite e-mail (scuola@radunisportivi.it) o tramite fax (041.595.14.82) il "Regolamento generale" timbrato e firmato per accettazione (scaricabile al sito istruzionespportiva.it e inserito a pag. 72 del catalogo). L'iscrizione sarà valida una volta espletate tutte le procedure più sopra elencate.

5. Pagamento del saldo, recessi, assegnazione alloggi e programma attività

A) La segreteria organizzativa invierà la fattura del saldo entro i quaranta giorni antecedenti la data di partenza. L'Istituto Scolastico (DSGA) provvederà al pagamento del saldo (mandato di pagamento) tramite bonifico bancario nei 30 giorni antecedenti all'arrivo. L'acconto e il saldo dovranno essere pari all'importo indicato nell'offerta senza ingiustificati trattenimenti di costi e/o oneri bancari (art. 5 delle "Condizioni generali di vendita di pacchetto turistico"). Per i recessi sarà addebitato l'importo della penale nella misura indicata all'art. 7 delle "Condizioni generali di vendita di pacchetto turistico" (pag. 75 del catalogo).

Nota: è importante che gli studenti e le rispettive famiglie siano informati al momento dell'iscrizione circa l'esistenza e l'entità delle penali applicate in caso di recesso. In fase di prenotazione è consigliata, pertanto, la stipula del pacchetto assicurativo facoltativo (vedi "Coperture assicurative" pag. 33 del catalogo).

B) Nella settimana antecedente la partenza, la segreteria organizzativa invierà a mezzo e-mail all'Istituto Scolastico (Docente di riferimento e Segreteria scolastica) l'assegnazione degli alloggi (prospetto con il numero delle unità abitative assegnate al gruppo) e il programma completo delle attività programmate per il gruppo scolastico.

6. Documenti e cauzioni da consegnare all'arrivo

Prima della partenza il Docente di riferimento raccoglierà:

- i **certificati medici** per l'attività sportiva non agonistica di tutti gli studenti partecipanti. **Nota:** in alternativa sarà possibile inviare una dichiarazione a firma del Dirigente Scolastico nella quale si attesti che i certificati medici degli studenti sono custoditi presso la scuola
- le **carte d'identità** dei docenti e degli accompagnatori
- il **deposito cauzionale** di euro 10,00 a partecipante richiesto dalla segreteria della struttura ricettiva a garanzia degli eventuali danni materiali. Le cauzioni saranno restituite alla partenza ad avvenuto controllo delle unità abitative. Le chiavi dovranno essere restituite entro le ore 10.00 del giorno di partenza
- **tassa di soggiorno:** la località turistica di Bibione potrebbe istituire il pagamento obbligatorio della tassa di soggiorno (euro 0,50/pp/notte) che, se del caso, dovrà essere corrisposta all'arrivo alla struttura ricettiva.

RADUNI SPORTIVI SRL

Segreteria

Tel. 041 595 06 12 - Cell. 338 42 58 367

e-mail: scuola@radunisportivi.it

www.istruzionespportiva.it

Amministrazione

Cell. 334 66 55 915

e-mail: amministrazione@radunisportivi.it

Cosa portare

Indumenti e altro materiale consigliati

- borsa da viaggio (con nome, cognome e indirizzo)
- zainetto leggero
- cappellino in tela
- beauty case con sapone, pettine, spazzolino, dentifricio, bagnoschiuma, shampoo
- crema solare protettiva
- occhiali da sole
- prodotto contro le punture di zanzara
- fazzoletti di carta
- tuta e scarpe da ginnastica
- maglione o felpa
- giacca impermeabile (tipo K-way)
- pantaloncini corti e magliette a manica corta
- costume da bagno
- cuffia da piscina
- asciugamano e/o accappatoio
- asciugacapelli
- telo da spiaggia
- biancheria intima, calzini
- ciabatte da spiaggia con suola in gomma
- ciabatte da camera
- medicinali di base
- carta d'identità
- tessera sanitaria

Nota: si consiglia un bagaglio di modeste dimensioni (trolley e non grandi valige), l'uso del marsupio per portafoglio, orologio, telefonino e altri valori. Si sconsigliano oggetti e abbigliamento di particolare valore ed elevate somme di denaro.



Modulistica

regolamento generale

richiesta preventivo

scheda attività sportive

condizioni generali

di vendita di pacchetto turistico





Regolamento generale - Codice di prenotazione: _____

Il presente documento, firmato per presa visione e accettazione dal Responsabile del gruppo scolastico e dal Dirigente Scolastico dovrà essere inviato a mezzo fax al numero 041.595.14.82 (oppure al numero 041.595.23.29)
Informazioni telefoniche ai numeri: 041.595.06.12 - 338.425.83.67 - 329.040.90.84

Si precisa che:

- I partecipanti dovranno segnalare tempestivamente (non oltre le 12 ore dalla consegna delle chiavi) eventuali mancanze, rotture, danni alle attrezzature della propria unità abitativa; eventuali rotture e/o danneggiamenti di oggetti dovranno essere risarciti a prezzo di listino.
- L'alloggio sarà consegnato in perfetto ordine, completo e pulito e come tale dovrà essere lasciato alla partenza. In particolare, si raccomanda che l'alloggio sia lasciato libero da immondizie.
- Il responsabile del gruppo scolastico dovrà fornire alla segreteria della struttura ricettiva il proprio numero di cellulare, garantendo la propria reperibilità 24 ore al giorno.
- La permanenza nella località turistica dovrà essere ispirata a un comportamento educato e rispettoso delle regole; si ricorda il rispetto della quiete all'interno della struttura ricettiva, in modo particolare durante le ore del silenzio pomeridiano dalle ore 13.00 alle ore 15.00 e durante le ore del silenzio notturno dalle ore 23.00 alle ore 07.00.
- Comportamenti indesiderati determineranno l'allontanamento dalla struttura ricettiva senza che ciò comporti l'obbligo di rimborso della quota di partecipazione.
- I partecipanti dovranno leggere e rispettare il regolamento delle piscine e seguire i suggerimenti dei bagnini.
- L'eventuale perdita delle chiavi dell'alloggio dovrà essere comunicata immediatamente alla segreteria della struttura ricettiva. Il costo per la sostituzione della serratura è a carico della persona che ha smarrito le chiavi. Se non fosse possibile stabilire con certezza il responsabile, il costo sarà suddiviso tra tutti gli occupanti dell'unità abitativa.
- E' sconsigliato portare e/o lasciare oggetti di valore incustoditi, la segreteria organizzativa declina ogni responsabilità per eventuali smarrimenti e/o furti.
- I partecipanti saranno chiamati a rispondere di tutti i danni che l'organizzazione dovesse subire a causa della loro inadempienza.
- L'incarico di accompagnatore comporta l'obbligo di un'attenta e assidua vigilanza degli studenti, con assunzione delle responsabilità (cfr. art. 2047 del codice civile integrato dalla norma di cui all'art. 61 della legge 11 luglio 1980, n. 312).

Costituiscono divieto:

- Il possesso e/o il consumo di ogni tipo di sostanze stupefacenti.
- Il possesso e/o il consumo di sostanze alcoliche, anche qualora il consumo venisse autorizzato dal Dirigente scolastico e/o dal Responsabile accompagnatore; il divieto viene esteso anche ai maggiori di anni 16.
- Il fumare all'interno di ogni spazio chiuso, con particolare riguardo agli alloggi.
- Il possesso di fuochi d'artificio e di altri materiali esplosivi, compresa la detenzione di oggetti e/o materiali pericolosi.
- Il possesso e/o la detenzione di ogni forma di armi.
- L'uso del piano cottura (presente a Bibione nelle villette e nei maxi caravan); lo spostamento di mobili e suppellettili dagli alloggi.
- L'uso dei fornelli elettrici e di ogni tipo di combustibile.
- L'introduzione di persone non regolarmente registrate dal personale della segreteria della struttura ricettiva.
- Ogni forma di atto vandalico e/o danneggiamento di beni di proprietà della struttura ricettiva; resta salvo il diritto al risarcimento del danno.

Nota: all'arrivo i partecipanti dovranno prendere visione e accettare il Regolamento del Villaggio nella sua completezza.

IL RESPONSABILE DEL GRUPPO SCOLASTICO
PER PRESA VISIONE E ACCETTAZIONE

IL DIRIGENTE SCOLASTICO
PER PRESA VISIONE E ACCETTAZIONE



Richiesta preventivo di pacchetto/servizio turistico

Da inviare via fax al numero 041.595.14.82 (la richiesta non ha valore di prenotazione)
Informazioni telefoniche ai numeri: 041.595.06.12 - 338.425.83.67 - 329.040.90.84
I dati forniti saranno trattati nel rispetto delle vigenti leggi sulla tutela della privacy

Istituto scolastico (denominazione): _____

via _____ n. _____ C.A.P. _____ città _____ (_____)

tel. _____ / _____ fax. _____ / _____ e-mail _____

Docente: nome e cognome _____ cell. _____ / _____ e-mail _____

Tipologia di Istituto scolastico: Istituto scolastico di primo grado; Istituto scolastico di secondo grado
 Cl.1ª n. studenti _____; Cl.2ª n. studenti _____; Cl.3ª n. studenti _____; Cl.4ª n. studenti _____; Cl.5ª n. studenti _____

Personale che usufruiscono del soggiorno (indicare il numero stimato): n. totale persone _____, di cui:
n. studenti (M/F) _____; n. docenti (M/F) _____; n. in situazione di handicap _____ n. altre persone _____; n. autisti _____

Data di arrivo e di partenza: mese _____; dal giorno _____ / _____ / 2016 al giorno _____ / _____ / 2016

Località scelta: Bibione Scanzano Jonico - **Totale notti di permanenza:** n. notti di permanenza _____
 6 giorni/5 notti (Formula Free No - Si) - dal giorno _____ / _____ 2016 al giorno _____ / _____ 2016
 5 giorni/4 notti (Formula Free No - Si) - dal giorno _____ / _____ 2016 al giorno _____ / _____ 2016
 4 giorni/3 notti (Formula Free No - Si) - dal giorno _____ / _____ 2016 al giorno _____ / _____ 2016
 3 giorni/2 notti (Formula Free No - Si) - dal giorno _____ / _____ 2016 al giorno _____ / _____ 2016

Per gruppi scolastici composti da **almeno 15 partecipanti paganti** sono previste le gratuità e le agevolazioni indicate nel catalogo

Supplementi facoltativi

- Per Bibione: camera singola in unità abitativa condivisa con il gruppo: euro 20,00/pp/notte No; Si, n. tot. persone _____
- Per Scanzano Jonico: camera doppia in uso singola: euro 20,00/pp/notte No; Si, n. tot. persone _____
- Potenziamento linguistico: No; Si, indicare: inglese; tedesco; francese; spagnolo; n. totale persone _____
 2 notti di permanenza (tre lezioni): euro 30,00/pp 3 notti di permanenza (cinque lezioni): euro 50,00/pp
 4 notti di permanenza (sei lezioni): euro 60,00/pp 5 notti di permanenza (sei lezioni): euro 60,00/pp
- Corso di windsurf (9 ore): euro 90,00/pp No; Si, indicare il n. di persone: _____ (solo per pernottamenti minimi di tre notti)
- Corso di vela (7,5 ore): euro 90,00/pp No; Si, indicare il n. di persone: _____ (solo per pernottamenti minimi di tre notti)
- Corso di kayak (5 ore): euro 60,00/pp No; Si, indicare il n. di persone: _____ (solo per pernottamenti minimi di tre notti)

Servizi facoltativi

- Copertura assicurativa (Globy School Friend Card) euro 8,00 pp: No; Si, per n. totale polizze: _____
- Set asciugamani euro 5,00/set: No; Si, n. set: _____
- Pulizia giornaliera unità abitativa euro 25,00/giorno: No; Si, n. pulizie: _____; n. unità abitative: _____
- Pulizia finale unità abitativa euro 50,00/alloggio: No; Si, n. pulizie: _____; n. alloggi: _____
- Pasti extra euro 9,50/pasto: No; Si, indicare la data: _____ / _____ pranzo, n. _____ cena, n. _____
- Soggiorno autista in maxi caravan condiviso con altri autisti euro 35,00/persona/notte: No; Si, n. tot. autisti _____

Richiesta di servizio trasporto: No; Si, indicare il mezzo di trasporto: Pullman GT; Treno; Aereo
da _____ a _____; n. tot. persone _____; n. tot. paganti: _____

Richiesta visite culturali e/o escursioni naturalistiche: No; Si, indicare il codice presente nel catalogo: n. cod. _____
indicare n. tot. persone _____; n. tot. paganti: _____ - Se si trattasse di visita personalizzata con mezzo di trasporto proprio, indicare l'itinerario: _____

Note / esigenze particolari _____

Si desidera ricevere dalla vs segreteria organizzativa l'offerta in questa modalità: fax; e-mail; busta chiusa





Federazione Italiana Pallavolo (FIPAV)

Settore Scuola e Promozione

Responsabile Progetto

CARLA ROSSI

tel. 06 333 495 48/49

scuolaprom@federvolley.it

www.federvolley.it - sezione "Scuola-Prom"

www.overtheblock.it



Informazioni e iscrizioni

sono disponibili al sito www.istruzioneesportiva.it
o chiamando il numero 041 595 06 12

Iscrizioni Beach&Volley School

tel. 041 595 06 12 / cell. 338 42 58 367

scuola@radunisportivi.it

Iscrizioni MiniVolleyinGita

tel. 041 595 06 12 / cell. 329 040 90 84

scuola@radunisportivi.it

Trasferimenti e visite culturali

tel. 041 595 06 12 / cell. 338 42 58 367

servizi@radunisportivi.it

Amministrazione

cell. 334 66 55 915

amministrazione@radunisportivi.it



FOCUS

SPORT

Il progetto intende ampliare l'offerta scolastica in materia di Educazione Fisica e Sportiva attraverso la pratica qualificata della pallavolo e del beach volley, finalizzando gli aspetti formativi di queste discipline a un costruttivo impiego del tempo libero

LINGUA

Viene offerto un percorso didattico interdisciplinare dove l'attività sportiva si coniuga con l'approfondimento della lingua inglese attraverso esercitazioni nella conversazione finalizzate a migliorare le competenze comunicative dei ragazzi

CULTURA

Una grande attenzione viene posta alle uscite culturali con proposte ricercate e originali, pensate in coerenza con gli obiettivi didattici di ciascun corso di studi che stimolerà l'attenzione dei ragazzi ponendoli nelle condizioni di fare nuove esperienze

MINIVOLLEYINGITA

Rivolto alla Scuola Primaria, MiniVolleyinGita offre uno straordinario contesto di sport all'aria aperta con innovativi percorsi didattico-sportivi volti a favorire l'acquisizione e il consolidamento degli schemi motori di base dei giovani partecipanti

TORNEI FEDERALI

La Federazione Italiana Pallavolo rivolge agli studenti di tutta Italia l'invito a partecipare ai tornei giovanili: Trofeo ParkVolley Junior (24 e 25 aprile 2016) e Trofeo Beach&Ball (dal 26 giugno al 1 luglio 2016)



www.kinderpiusport.it

